



สถานการณ์ และการบริหารจัดการน้ำ

ฤดูแล้ง ปี 2568/69

ประจำวันที 14 เมษายน 2569

สำนักบริหารจัดการน้ำและอุทกวิทยา กรมชลประทาน





1

สถานการณ์ฝน และสภาพภูมิอากาศ

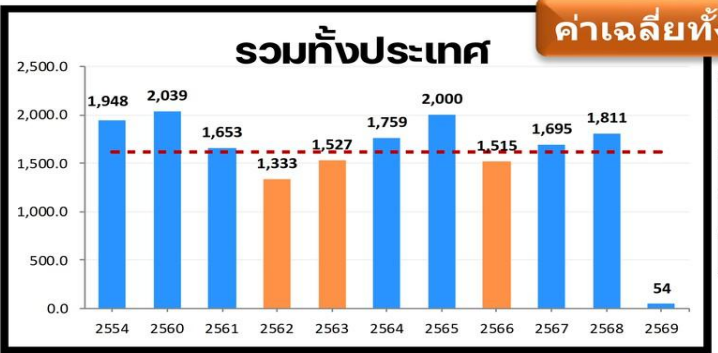
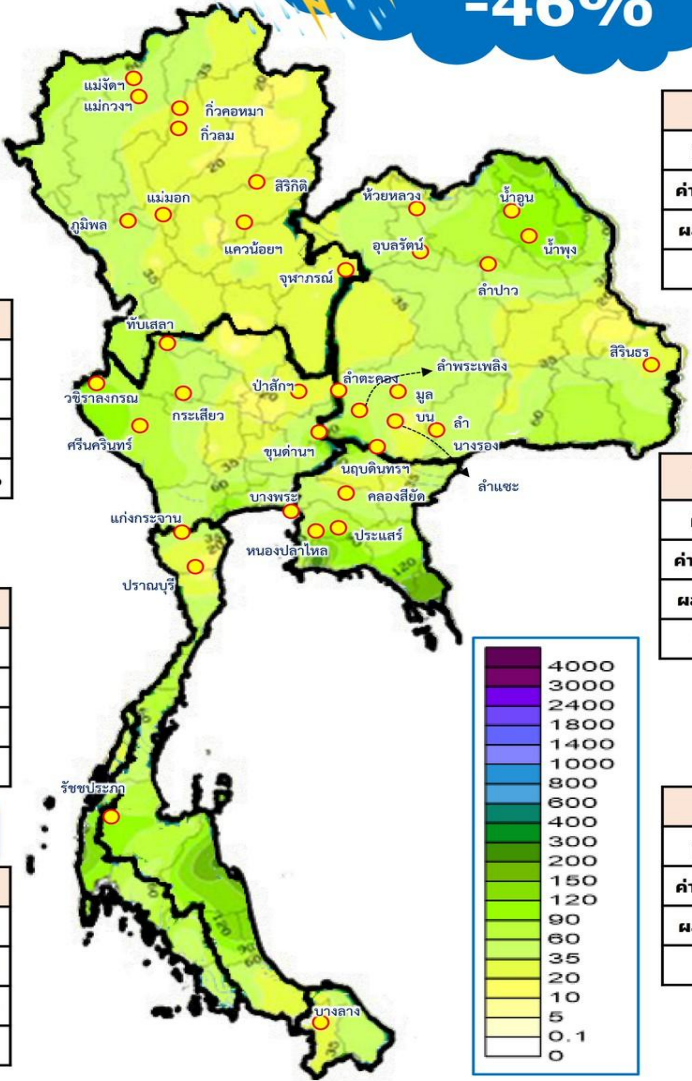


ปริมาณฝนสะสม

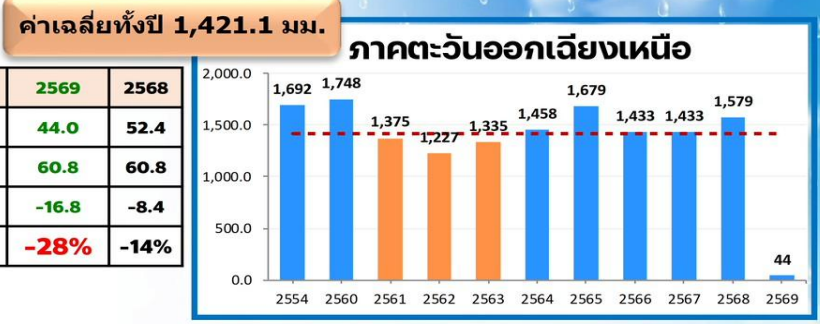
ปริมาณฝนสะสม (1 ม.ค. - 29 มี.ค. 2569)



ฝนสะสมต่ำกว่าค่าปกติ **-46%**



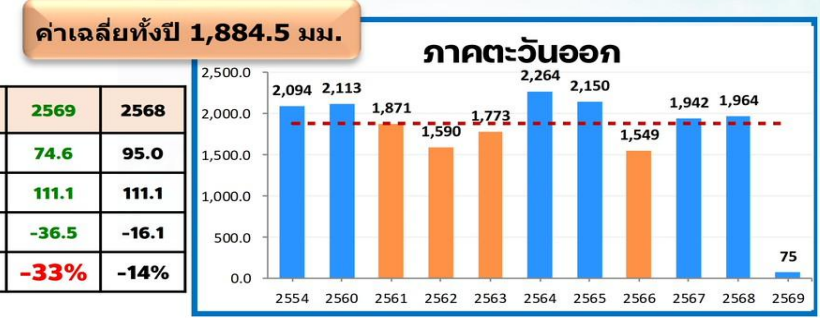
ปี	2569	2568
ฝน	53.5	83.5
ค่าเฉลี่ย	99.8	99.8
ผลต่าง	-46.3	-16.3
%	-46%	-16%



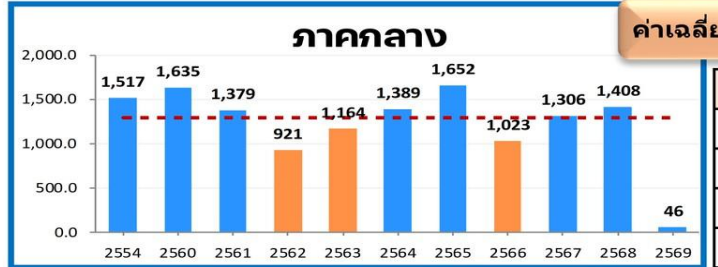
ปี	2569	2568
ฝน	44.0	52.4
ค่าเฉลี่ย	60.8	60.8
ผลต่าง	-16.8	-8.4
%	-28%	-14%



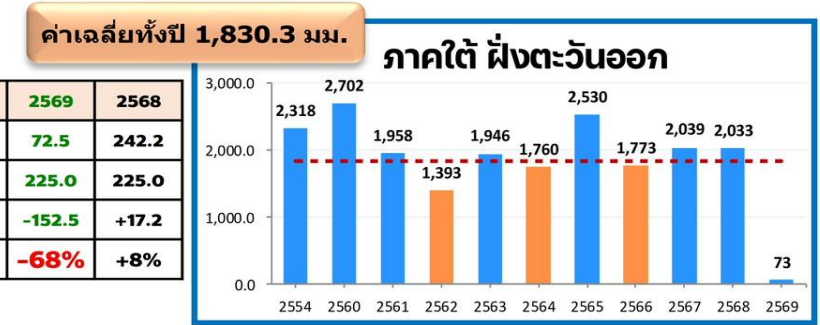
ปี	2569	2568
ฝน	32.1	26.9
ค่าเฉลี่ย	49.0	49.0
ผลต่าง	-16.9	-22.1
%	-34%	-45%



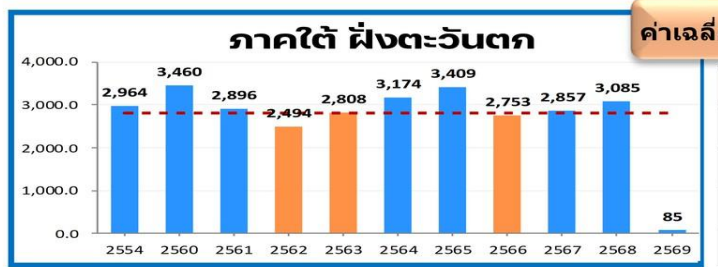
ปี	2569	2568
ฝน	74.6	95.0
ค่าเฉลี่ย	111.1	111.1
ผลต่าง	-36.5	-16.1
%	-33%	-14%



ปี	2569	2568
ฝน	46.3	26.4
ค่าเฉลี่ย	58.5	58.5
ผลต่าง	-12.2	-32.1
%	-21%	-55%

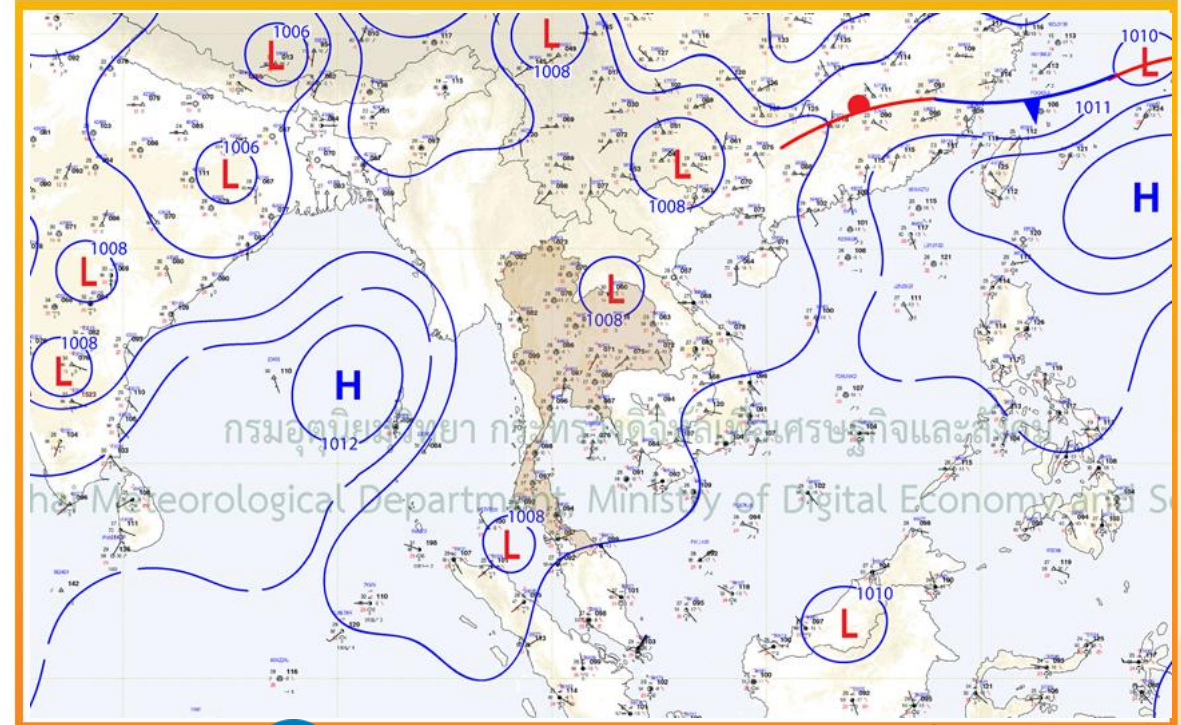
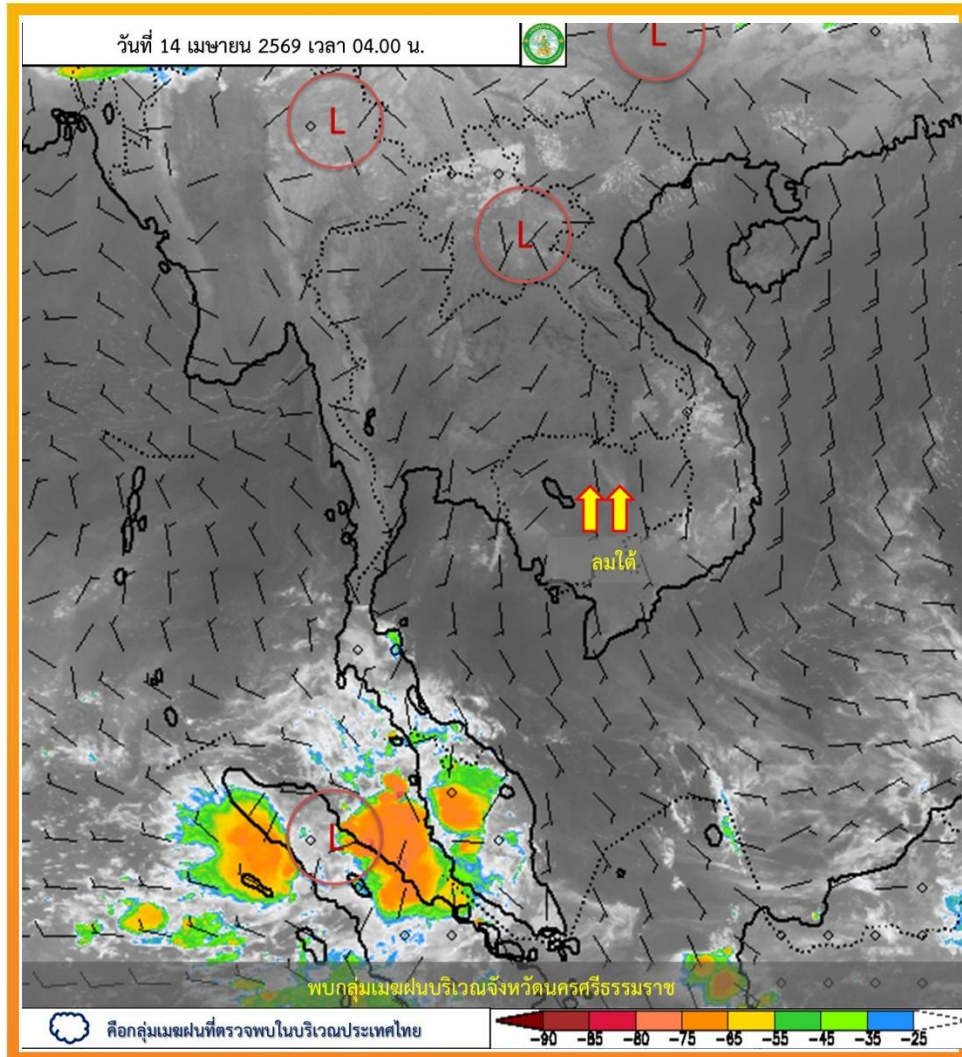


ปี	2569	2568
ฝน	72.5	242.2
ค่าเฉลี่ย	225.0	225.0
ผลต่าง	-152.5	+17.2
%	-68%	+8%



ปี	2569	2568
ฝน	84.7	118.8
ค่าเฉลี่ย	171.2	171.2
ผลต่าง	-86.5	-52.4
%	-51%	-31%

ที่มา : กรมอุตุนิยมวิทยา ค่าเฉลี่ยฝน 30 ปี (พ.ศ. 2534-2563) หน่วย หน่วย มิลลิเมตร



พยากรณ์อากาศ 24 ชั่วโมงข้างหน้า



ความกดอากาศต่ำเนื่องจากความร้อน ส่งผลให้ประเทศไทยตอนบนมีอากาศร้อน โดยทั่วไปจนถึงร้อนจัดในบางพื้นที่ กับมีฟ้าหลัวในตอนกลางวัน ในขณะที่เดียวกันลมใต้พัดปกคลุมกรุงเทพมหานครและปริมณฑล และภาคตะวันออก ทำให้บริเวณดังกล่าวมีฝนฟ้าคะนองเกิดขึ้นบางแห่ง สำหรับภาคใต้ลมฝ่ายตะวันตกพัดปกคลุมทะเลอันดามัน ภาคใต้ และอ่าวไทย ส่งผลให้มีอากาศร้อนในตอนกลางวัน และมีฝนฟ้าคะนองบางพื้นที่

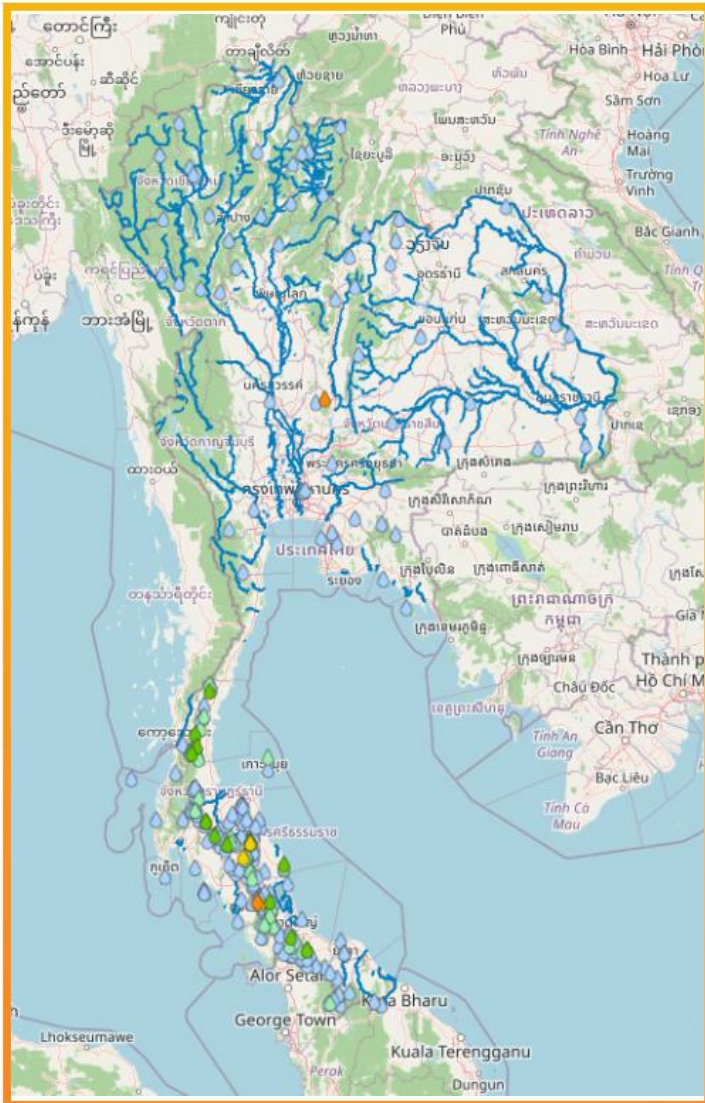




ปริมาณฝน 24 ชั่วโมงย้อนหลัง



วันที่ 13 - 14 เม.ย. 2569



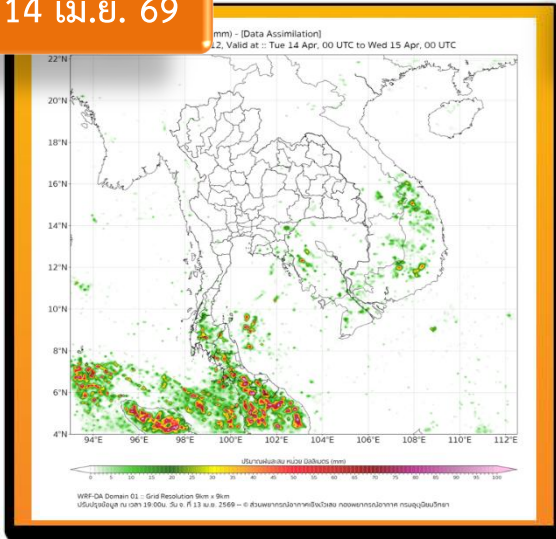
สถานี	ตำบล อำเภอ จังหวัด	เวลา	ฝนสะสม (มม.)
บ้านวังวัด	ด.ยางราก อ.โคกเจริญ จ.ลพบุรี	04:00 น.	59.9
น้ำตกโดนแพรทอง	ด.กงหรา อ.กงหรา จ.พัทลุง	05:00 น.	52.9
สถานีวิจัยต้นน้ำคีรีวง	ด.กำโลน อ.ลานสกา จ.นครศรีธรรมราช	04:00 น.	43.8
บ้านนอก	ด.กงหรา อ.กงหรา จ.พัทลุง	04:00 น.	40.5
บ้านวังหีบ*	ด.ชะมาย อ.ทุ่งสง จ.นครศรีธรรมราช	04:00 น.	38.5
สะพานคลองปง (คีรีวง)	ด.กำโลน อ.ลานสกา จ.นครศรีธรรมราช	05:00 น.	32.4
บ้านนาหยา*	ด.ควนขนุน อ.เขาชัยสน จ.พัทลุง	04:00 น.	32
บ้านโพธิ์ประสิทธิ์	ด.ถ้ำพรรณรา อ.ถ้ำพรรณรา จ.นครศรีธรรมราช	04:00 น.	31
สะพานบ้านคีรีวง คลองท่าดี	ด.กำโลน อ.ลานสกา จ.นครศรีธรรมราช	05:00 น.	31
บ้านยายหม่น	ด.หงษ์เจริญ อ.ท่าชะงู จ.ชุมพร	04:00 น.	29.5

>0-10	>10-20	>20-35	>35-50	>50-70	>70-90	>90
ฝนเล็กน้อย ฝนน้อย	ฝนปานกลาง			ฝนหนัก		ฝนหนักมาก ฝนมาก

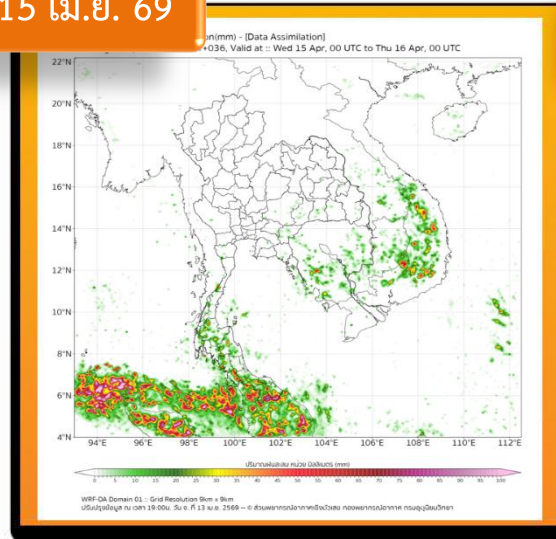


พยากรณ์ฝนสะสม จากแบบจำลอง WRF

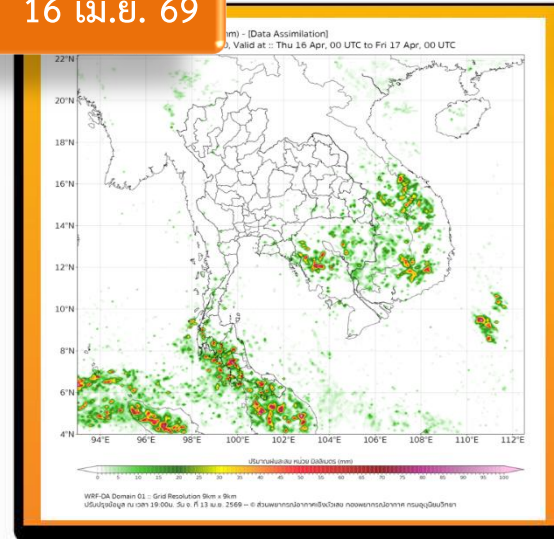
14 เม.ย. 69



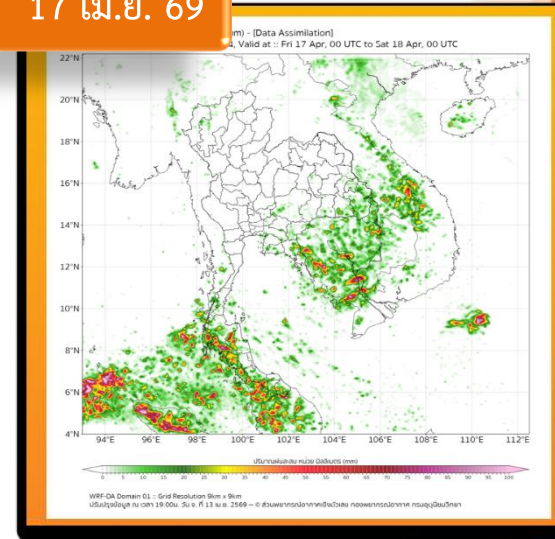
15 เม.ย. 69



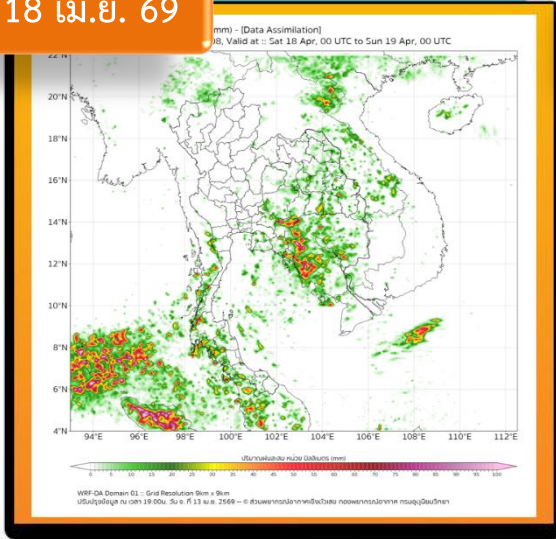
16 เม.ย. 69



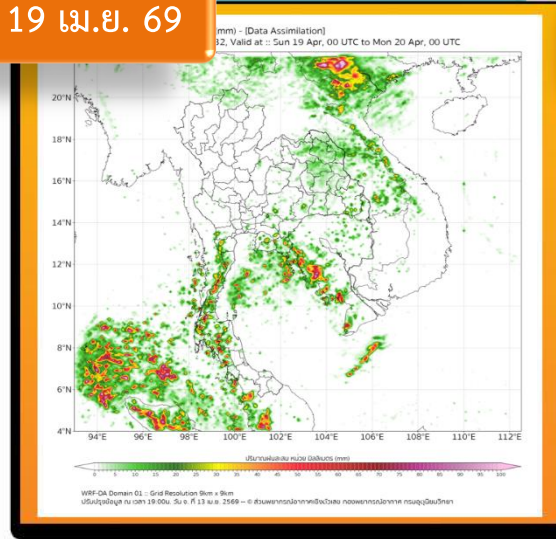
17 เม.ย. 69



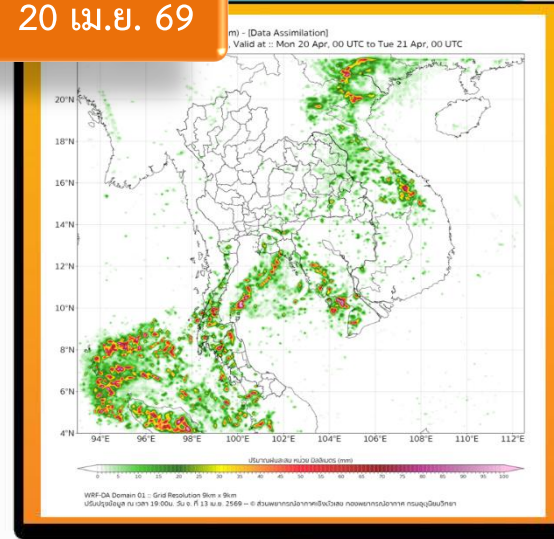
18 เม.ย. 69



19 เม.ย. 69



20 เม.ย. 69



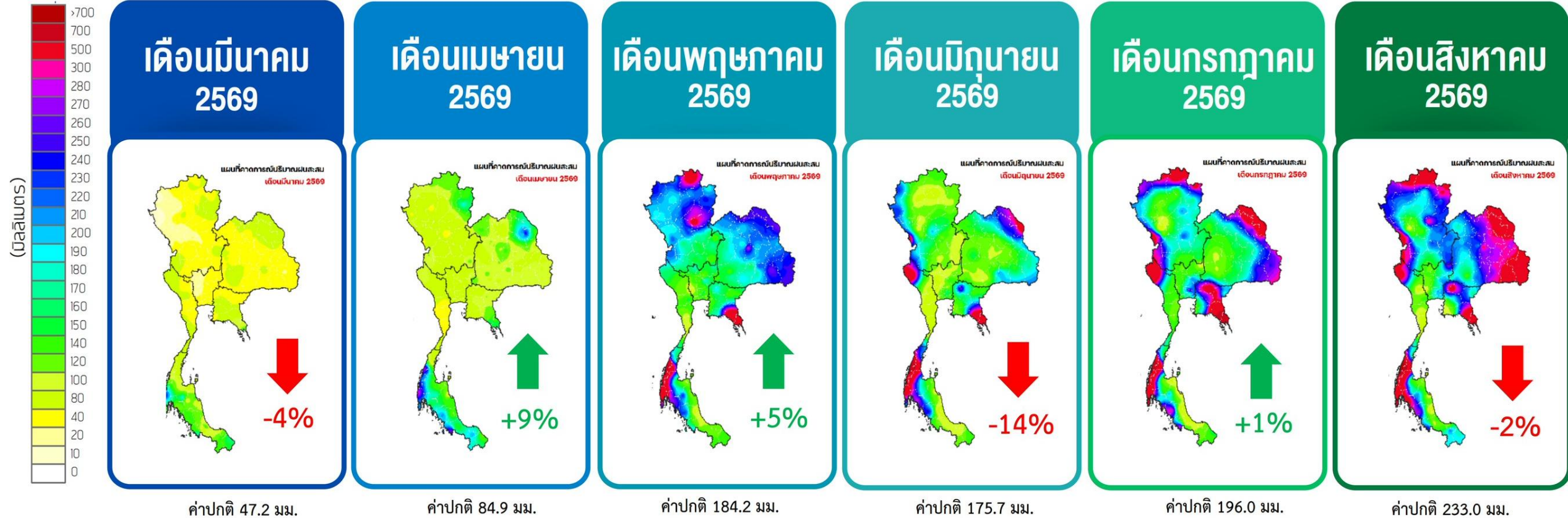
ช่วงวันที่ 14 - 15 เม.ย.69 ประเทศไทยมีอากาศร้อนถึงร้อนจัดโดยทั่วไป กับมีฟ้าหลัวในตอนกลางวัน โดยมีฝนฟ้าคะนองบางพื้นที่ เนื่องจากความกดอากาศต่ำเนื่องจากความร้อนปกคลุมประเทศไทยตอนบน ในขณะที่ลมใต้และลมตะวันออกเฉียงใต้กำลังอ่อนพัดปกคลุม

ช่วงวันที่ 16 - 20 เม.ย.69 ประเทศไทยตอนบน จะมีพายุฤดูร้อนเกิดขึ้น เนื่องจากบริเวณความกดอากาศสูงหรือมวลอากาศเย็นจากประเทศจีนจะแผ่ลงมาปกคลุมทะเลจีนใต้ ส่งผลให้ลมใต้และลมตะวันออกเฉียงใต้ที่พัดปกคลุมภาคตะวันออกเฉียงเหนือตอนล่างและภาคตะวันออกมีกำลังแรงขึ้น

สำหรับภาคใต้ยังคงมีฝนฟ้าคะนองบางแห่ง โดยมีอากาศร้อนในตอนกลางวัน เนื่องจากลมฝ่ายตะวันตกพัดปกคลุมทะเลอันดามัน ภาคใต้ และ อ่าวไทย



ปริมาณฝนคาดการณ์รายเดือน (ONEMAP)



(สูงสุด)	238.8	284.6	568.0	789.8	925.2	820.7
(ต่ำสุด)	4.7	21.6	69.8	46.3	49.8	57.8
(เฉลี่ย)	45.5	92.8	192.6	151.3	197.0	228.6



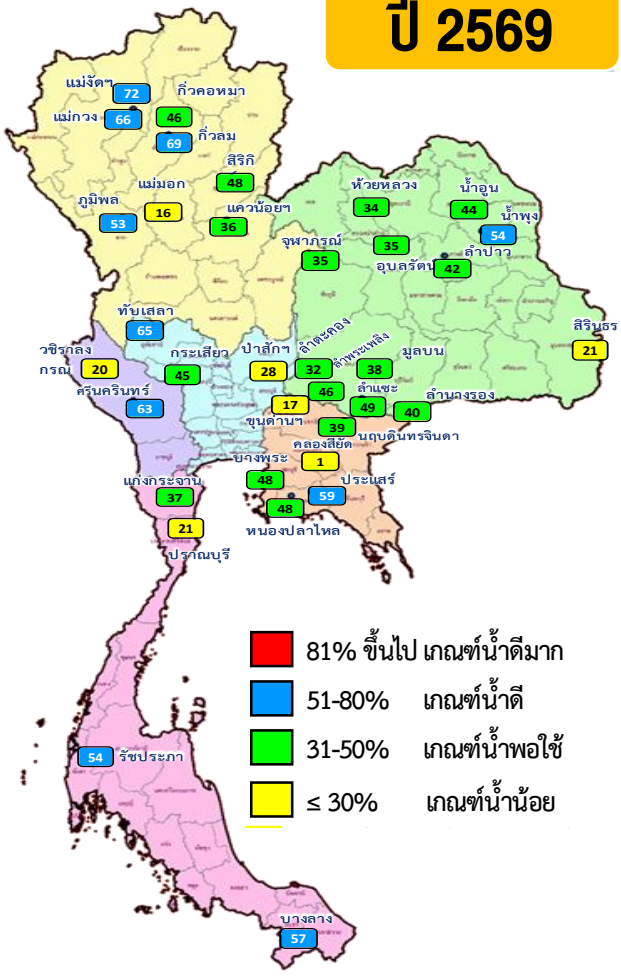
2

สถานการณ์น้ำในอ่างเก็บน้ำ และสถานการณ์น้ำท่า



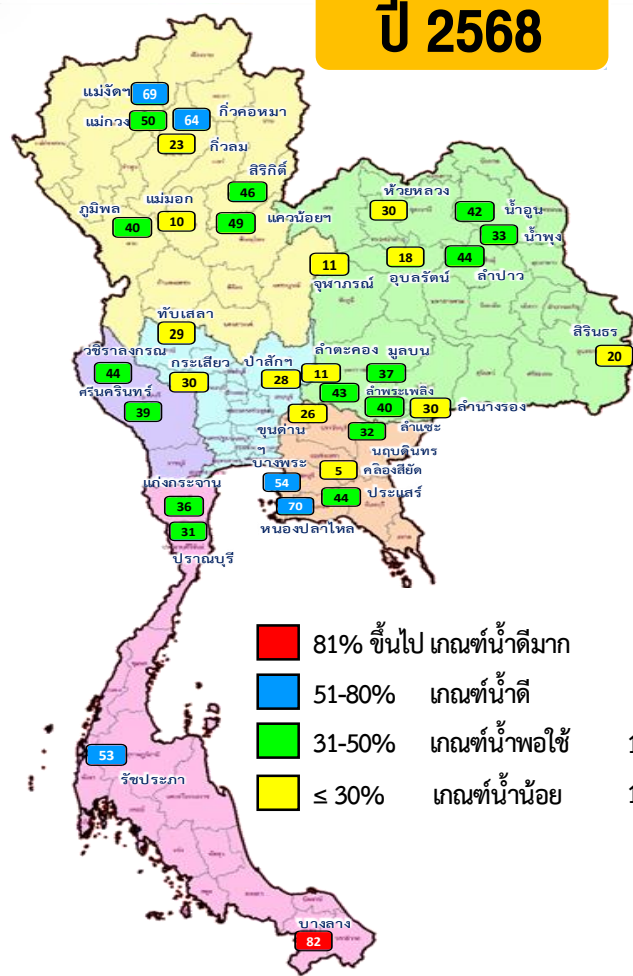
ปริมาณน้ำใช้การในอ่างเก็บน้ำขนาดใหญ่ วันที่ 14 เมษายน 2569

ปี 2569



- 81% ขึ้นไป เกณฑ์น้ำดีมาก 0 แห่ง
- 51-80% เกณฑ์น้ำดี 10 แห่ง
- 31-50% เกณฑ์น้ำพอใช้ 18 แห่ง
- ≤ 30% เกณฑ์น้ำน้อย 7 แห่ง

ปี 2568



- 81% ขึ้นไป เกณฑ์น้ำดีมาก 1 แห่ง
- 51-80% เกณฑ์น้ำดี 5 แห่ง
- 31-50% เกณฑ์น้ำพอใช้ 16 แห่ง
- ≤ 30% เกณฑ์น้ำน้อย 13 แห่ง

ปี พ.ศ.	ความจุ (ล้าน สบ.ม.)	น้ำเก็บกัก (ล้าน สบ.ม.)	%	น้ำใช้การ (ล้าน สบ.ม.)	%	ปริมาณน้ำเก็บกักมาก / น้อย
2569	70,926	45,200	64	21,662	46	มากกว่าปีที่แล้ว
2568	70,926	43,244	61	19,706	42	1,956

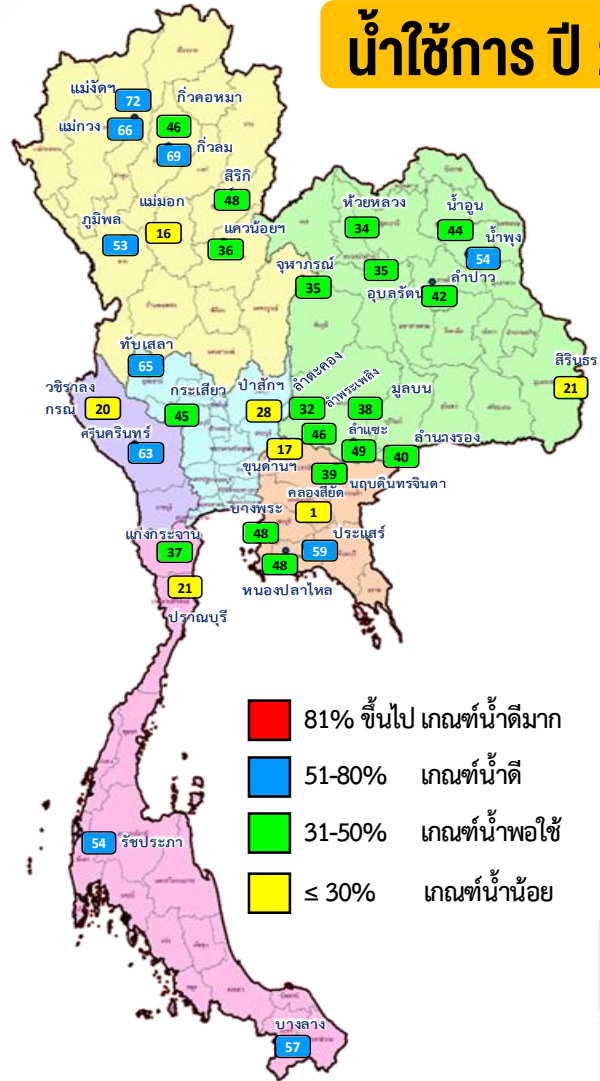
อ่างเก็บน้ำเขื่อน	ความจุที่ รนส. (ล้าน ม. ³)	ความจุที่ รนท. (ล้าน ม. ³)	ความจุน้ำใช้การ (ล้าน ม. ³)	ณ วันนี้				ปริมาณน้ำไหลลงวันนี้ (ล้าน ม. ³)	ปริมาณน้ำระบายวันนี้ (ล้าน ม. ³)		
				ปี 2568		ปี 2569					
				ปริมาณ (ล้าน ม. ³)	% รนท.	ปริมาณ (ล้าน ม. ³)	% รนท.	ปริมาณใช้การ (ล้าน ม. ³)	% ใช้การ		
ภาคเหนือ											
ภูมิพล*	13,462	13,462	9,662	7,675	57	8,880	66	5,080	53	0.00	42.03
สิริกิติ์*	10,508	9,510	6,660	5,940	62	6,021	63	3,171	48	0.27	19.92
แม่จางอุดมธารา	323	265	253	186	70	194	73	181	72	0.05	1.51
แม่จางอุตรธารา	295	263	249	138	52	179	68	165	66	0.09	1.15
ก๊วยหลม	106	106	103	27	25	75	70	71	69	1.63	2.11
ก๊วยคอง	209	170	164	112	66	82	48	76	46	0.00	1.92
แควน้อยบำรุงแดน	1,080	939	896	485	52	369	39	326	36	0.16	4.32
แม่จาง	110	110	94	26	23	31	28	15	16	0.00	0.20
ภาคตะวันออกเฉียงเหนือ											
ห้วยหลวง	136	136	129	45	33	50	37	43	34	0.00	1.17
น้ำอูน	780	520	475	243	47	254	49	209	44	0.00	1.06
น้ำพุง*	200	165	156	61	37	94	57	85	54	0.08	0.60
จุฬารัตน์*	181	164	127	51	31	82	50	45	35	0.02	0.42
อุบลรัตน์*	4,640	2,431	1,849	912	38	1,224	50	642	35	0.00	6.25
ลำปาว	2,450	1,980	1,880	925	47	885	45	785	42	0.36	6.91
ลำตะคอง	445	314	292	55	17	115	37	92	32	0.00	0.52
ลำพระเพลิง	242	155	154	67	43	73	47	71	46	0.00	0.15
มูลขันธ์	350	141	134	56	40	58	41	51	38	0.08	0.34
ลำแซะ	325	275	268	115	42	138	50	131	49	0.00	1.24
ลำน้ำรอง	197	121	118	39	32	51	42	47	40	0.00	0.01
สิรินธร*	1,966	1,966	1,135	1,062	54	1,070	54	239	21	0.00	2.09
ภาคกลาง											
ป่าสักชลสิทธิ์	960	960	957	275	29	275	29	272	28	0.00	3.02
ทับเสลา	190	160	143	59	37	110	69	93	65	0.00	0.00
กระเสียว	390	299	259	117	39	158	53	118	45	0.00	1.79
ภาคตะวันตก											
ศรีนครินทร์*	18,770	17,745	7,480	13,150	74	15,000	85	4,735	63	1.52	20.04
วชิราลงกรณ์*	11,000	8,860	5,848	5,592	63	4,181	47	1,169	20	1.90	13.23
ภาคตะวันออก											
ขุนด่านปราการชล	225	224	219	62	28	41	18	37	17	0.00	1.21
คลองสี่ชัย	450	420	390	50	12	32	8	2	1	0.00	0.01
บางพระ	127	117	105	68	58	63	54	51	48	0.01	0.34
หนองปลาไหล	206	164	150	118	72	86	52	72	48	0.00	0.52
ประแสร์	322	295	275	141	48	183	62	163	59	0.00	0.53
นฤปดินทรจินดา	338	295	281	104	35	124	42	110	39	0.05	0.97
ภาคใต้											
แก่งกระจาน	900	710	645	295	42	304	43	239	37	1.05	3.63
ปราณบุรี	490	391	373	134	34	95	24	78	21	0.00	0.86
รัชชประภา*	6,144	5,639	4,287	3,623	64	3,679	65	2,328	54	4.35	14.95
บางลาง*	1,590	1,454	1,178	1,239	85	946	65	670	57	1.18	4.03
รวมทั้งประเทศ	80,106	70,926	47,388	43,244	61	45,200	64	21,662	46	12.80	159.05



อ่างฯใหญ่ สูง/ต่ำกว่า Upper Rule Curve (URC) และ Lower Rule Curve (LRC)

น้ำใช้การ ปี 2569

ข้อมูล ณ วันที่ 14 เมษายน 2569



- 81% ขึ้นไป เกณฑ์น้ำดีมาก 0 แห่ง
- 51-80% เกณฑ์น้ำดี 10 แห่ง
- 31-50% เกณฑ์น้ำพอใช้ 18 แห่ง
- ≤ 30% เกณฑ์น้ำน้อย 7 แห่ง

สูงกว่า URC จำนวน - แห่ง

ต่ำกว่า LRC จำนวน 3 แห่ง
แม่มอก วชิราลงกรณ
คลองสียัด

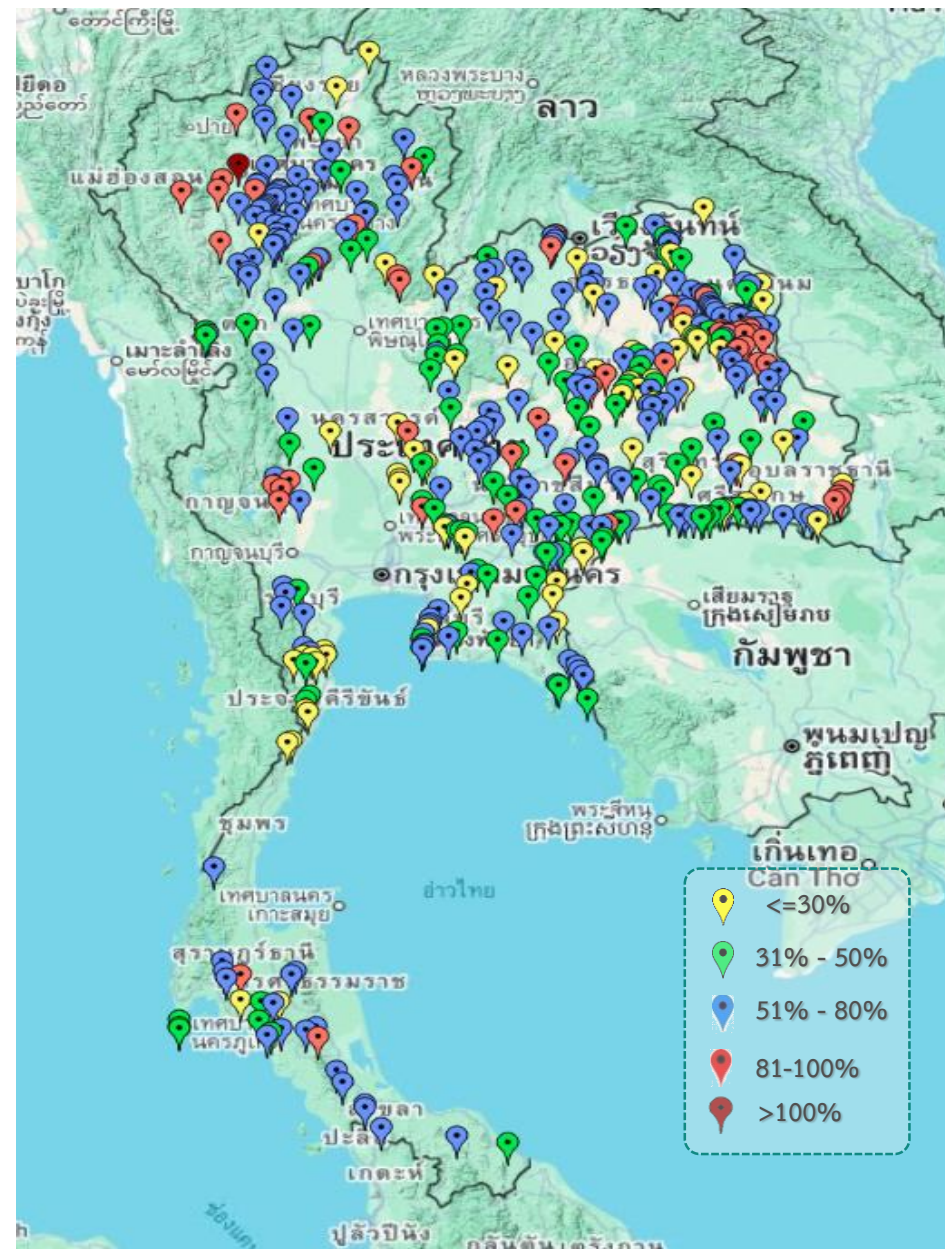
ปี พ.ศ.	ความจุ (ล้าน สบ.ม.)	น้ำเก็บกัก (ล้าน สบ.ม.)	%	น้ำใช้การ (ล้าน สบ.ม.)	%	ปริมาณน้ำเก็บกักมาก / น้อย
2569	70,926	45,200	64	21,662	46	มากกว่าปีที่แล้ว
2568	70,926	43,244	61	19,706	42	1,956

ลำดับ	อ่างเก็บน้ำชื่อ	ความจุที่ รนส. (ล้าน ม.)	ความจุที่ รนค. (ล้าน ม.)	ณ วันที่ 14 เม.ย. 2569		โหล่ง รนค. (ล้าน ม.)	ระบาย รนค. (ล้าน ม.)	ปริมาณน้ำเก็บกัก	
				ปริมาตร (ล้าน ม.)	% รนค.			Upper Rule Curve (URC) (ล้าน ม.)	Lower Rule Curve (LRC) (ล้าน ม.)
1	ภูมิพล*	13,462	13,462	8,880	66	0.00	42.03	-1,481.44	2,451.82
2	สิริกิติ์*	10,508	9,510	6,021	63	0.27	19.92	-1,614.97	1,404.95
3	แม่จันทน์บุรี*	323	265	194	73	0.05	1.51	-15.69	131.58
4	แม่จันทน์บุรี*	295	263	179	68	0.09	1.15	-41.99	109.42
5	ก๊วยหลวม	106	106	75	70	1.63	2.11	-1.04	35.66
6	ก๊วยหลวม	209	170	82	48	0.00	1.92	-47.45	48.65
7	แควน้อยบำรุงแดน	1,080	939	369	39	0.16	4.32	-80.54	265.39
8	แม่มอก	110	110	31	28	0.00	0.20	-48.55	-0.78
9	ห้วยหลวง	136	136	50	37	0.00	1.17	-7.52	27.50
10	น้ำอูน	780	520	254	49	0.00	1.06	-80.75	161.33
11	น้ำพุง*	200	165	94	57	0.08	0.60	-1.97	59.19
12	จุฬารัตน์*	181	164	82	50	0.02	0.42	-45.40	2.45
13	อุบลรัตน์*	4,640	2,431	1,224	50	0.00	6.25	-407.98	468.03
14	ลำปาว	2,450	1,980	885	45	0.36	6.91	-191.85	468.39
15	ลำตะคอง	445	314	115	37	0.00	0.52	-130.50	50.06
16	ลำพระเพลิง	242	155	73	47	0.00	0.15	-50.13	34.43
17	มูลบง	350	141	58	41	0.08	0.34	-56.51	29.86
18	ลำตะ	325	275	138	50	0.00	1.24	-93.55	69.09
19	ลำนางรอง	197	121	51	42	0.00	0.01	-54.65	32.31
20	สิรินธร*	1,966	1,966	1,070	54	0.00	2.09	-248.50	33.36
21	ป่าสักชลสิทธิ์	960	960	275	29	0.00	3.02	-70.29	158.96
22	ทับเสลา	190	160	110	69	0.00	0.00	-26.21	71.34
23	กระเสียว	390	299	158	53	0.00	1.79	-95.82	75.78
24	ศรีนครินทร์*	18,770	17,745	15,000	85	1.52	20.04	-1,622.32	1,891.46
25	วชิราลงกรณ*	11,000	8,860	4,181	47	1.90	13.23	-2,920.23	-157.42
26	ขุนด่านปราการชล	225	224	41	18	0.00	1.21	-63.32	4.80
27	คลองสียัด	450	420	32	8	0.00	0.01	-258.86	-34.47
28	บางพระ	127	117	63	54	0.01	0.34	-28.74	45.91
29	หนองปลาไหล	206	164	86	52	0.00	0.52	-45.43	42.88
30	ประแสร์	322	295	183	62	0.00	0.53	-52.90	107.91
31	นฤปดินทรจินดา	332	295	124	42	0.05	0.97	-67.89	42.89
32	แก่งกระจาน	900	710	304	43	1.05	3.63	-226.48	89.83
33	ปราณบุรี	490	391	95	24	0.00	0.86	-209.26	2.32
34	ราชพระภา*	6,144	5,639	3,679	65	4.35	14.95	-1,384.35	648.85
35	บางหลวง*	1,590	1,454	946	65	1.18	4.03	-490.51	18.75

จำนวน 0 แห่ง จำนวน 3 แห่ง



ปริมาณน้ำในอ่างเก็บน้ำขนาดกลาง วันที่ 14 เมษายน 2569



ภาค	ปริมาณน้ำอ่างเก็บน้ำขนาดกลาง จำนวน 448 แห่ง									
	จำนวนอ่าง	ความจุ	น้ำใช้การ	ปริมาณน้ำปี 2568	% รนท.	ปริมาณน้ำปี 2569	% รนท.	ใช้การปี 2569	% ใช้การ	
เหนือ	87	1,161	1,068	587	51	716	62	623	58	
ตะวันออกเฉียงเหนือ	230	2,122	1,951	928	44	1,182	56	1,015	52	
กลาง	27	419	393	158	38	216	52	191	49	
ตะวันตก	8	164	152	62	38	106	65	95	62	
ตะวันออก	52	1,009	953	389	39	480	48	424	45	
ใต้	44	721	666	447	62	396	55	341	51	
รวม	448	5,596	5,184	2,571	46	3,097	55	2,690	52	

สรุปอ่างขนาดกลางที่มีปริมาตรในช่วง <=30%, >30 - 50% ,>50-80%, >80-100% และ > 100%

ภาค	<=30%	>30-50%	>50-80%	>80-100%	>100%
เหนือ	5	11	55	15	1
ตอน.	34	48	115	33	0
ตะวันออก	10	19	23	0	0
กลาง	7	13	5	2	0
ตะวันตก	0	1	4	3	0
ใต้	12	10	20	2	0
รวม	68	102	222	55	1

รวมทั้งหมด 448 แห่ง



ปริมาณน้ำในอ่างเก็บน้ำขนาดใหญ่และขนาดกลาง วันที่ 13 เมษายน 2569

ภาค	ขนาดใหญ่				ขนาดกลาง				รวมอ่างขนาดใหญ่และกลาง						รับน้ำได้อีก		เปรียบเทียบกับปี 68 กับ 69	
	จำนวน	ความจุ	ปี 2569	% ความจุ อ่างฯ	จำนวน	ความจุ	ปี 2569	% ความจุ อ่างฯ	จำนวน	ความจุ	ปี 2568		ปี 2569		ปริมาณ	%	ปริมาณ	%
											ปริมาณ	%	ปริมาณ	%				
เหนือ	8	24,825	15,830	64	87	1,161	719	62	95	25,986	15,178	58	16,549	64	9,436	36	1,371	5
ตอน.	12	8,368	4,092	49	230	2,122	1,188	56	242	10,490	4,561	43	5,280	50	5,211	50	719	6.9
กลาง	3	1,419	543	38	27	419	221	53	30	1,838	609	33	764	42	1,074	58	155	8.4
ตะวันตก	2	26,605	19,182	72	8	164	106	65	10	26,769	18,804	70	19,288	72	7,481	28	484	2
ตะวันออก	6	1,515	529	35	52	1,009	482	48	58	2,524	935	37	1,011	40	1,513	60	76	3.0
ใต้	4	8,194	5,025	61	44	721	397	55	48	8,916	5,738	64	5,422	61	3,494	39	-316	-4
รวม	35	70,926	45,200	64	448	5,596	3,113	56	483	76,522	45,825	60	48,314	63	28,208	37	2,489	3
ปริมาณน้ำใช้การ		47,389	21,662	46		5,184	2,706	52		52,573	21,877	42	24,368	46				

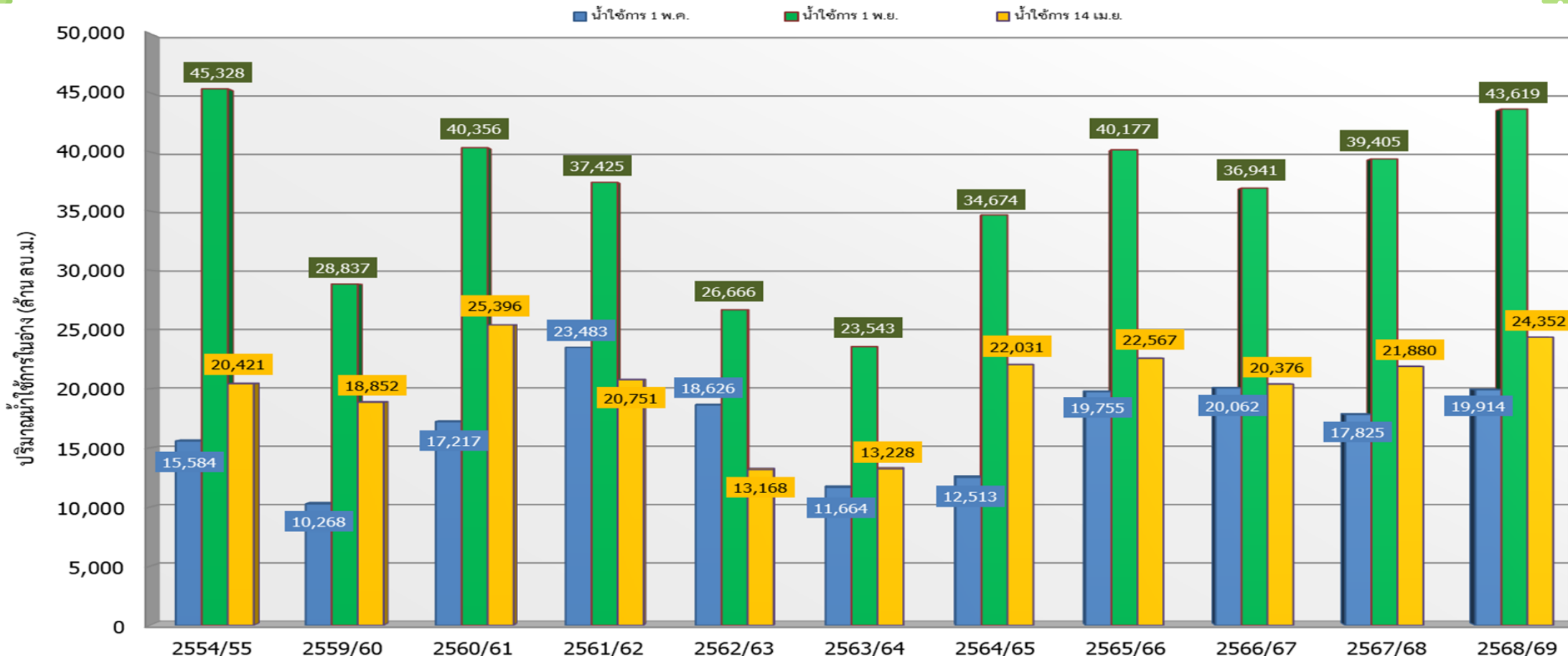


สามารถรับน้ำได้อีก **28,208** ล้าน ลบ.ม. (37%)

%น้ำใช้การ=(ปริมาณน้ำใช้การ/ความจุน้ำใช้การ)*100



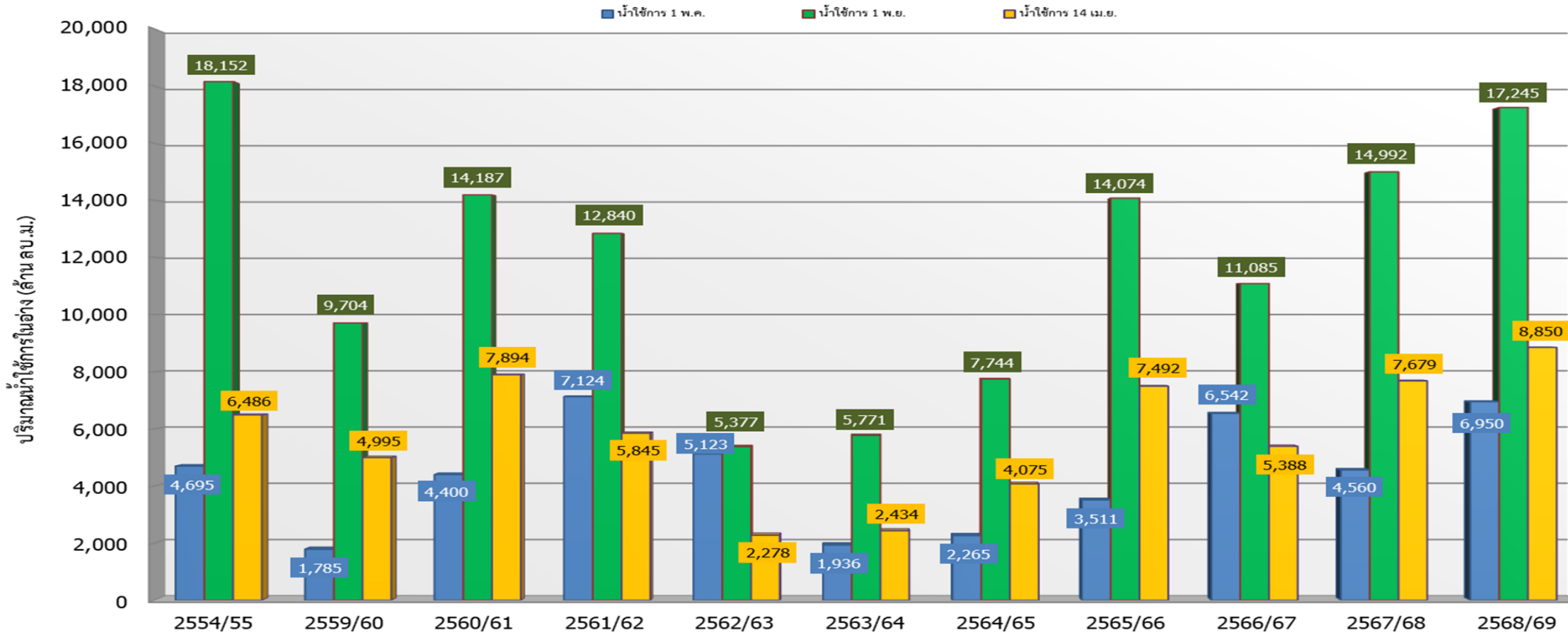
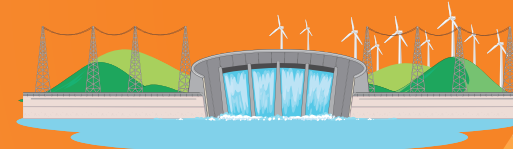
กราฟเปรียบเทียบปริมาณน้ำใช้การในอ่างเก็บน้ำ ขนาดใหญ่และขนาดกลาง ตั้งแต่ปี 2554 ถึง ปี 2569



ปี 25 (1)/(2)	2554/55	2559/60	2560/61	2561/62	2562/63	2563/64	2564/65	2565/66	2566/67	2567/68	2568/69
(1) ■ น้ำใช้การ 1 พ.ค.	15,584	10,268	17,217	23,483	18,626	11,664	12,513	19,755	20,062	17,825	19,914
(1) ■ น้ำใช้การ 1 พ.ย.	45,328	28,837	40,356	37,425	26,666	23,543	34,674	40,177	36,941	39,405	43,619
(2) ■ น้ำใช้การ 14 เม.ย.	20,421	18,852	25,396	20,751	13,168	13,228	22,031	22,567	20,376	21,880	24,352



กราฟเปรียบเทียบปริมาณน้ำใช้การในกลุ่มน้ำเจ้าพระยา (ภูมิพล สิริกิติ์ แควน้อยฯ ป่าสักฯ) ตั้งแต่ปี 2554 ถึง ปี 2569



ปี 25 (1)/(2)	2554/55	2559/60	2560/61	2561/62	2562/63	2563/64	2564/65	2565/66	2566/67	2567/68	2568/69
(1) ■ น้ำใช้การ 1 พ.ค.	4,695	1,785	4,400	7,124	5,123	1,936	2,265	3,511	6,542	4,560	6,950
(1) ■ น้ำใช้การ 1 พ.ย.	18,152	9,704	14,187	12,840	5,377	5,771	7,744	14,074	11,085	14,992	17,245
(2) ■ น้ำใช้การ 14 เม.ย.	6,486	4,995	7,894	5,845	2,278	2,434	4,075	7,492	5,388	7,679	8,850



ปริมาณน้ำในอ่างเก็บน้ำขนาดใหญ่และขนาดกลาง 483 แห่ง

วันที่ 13 เม.ย.69

ภาคเหนือ (95 แห่ง)

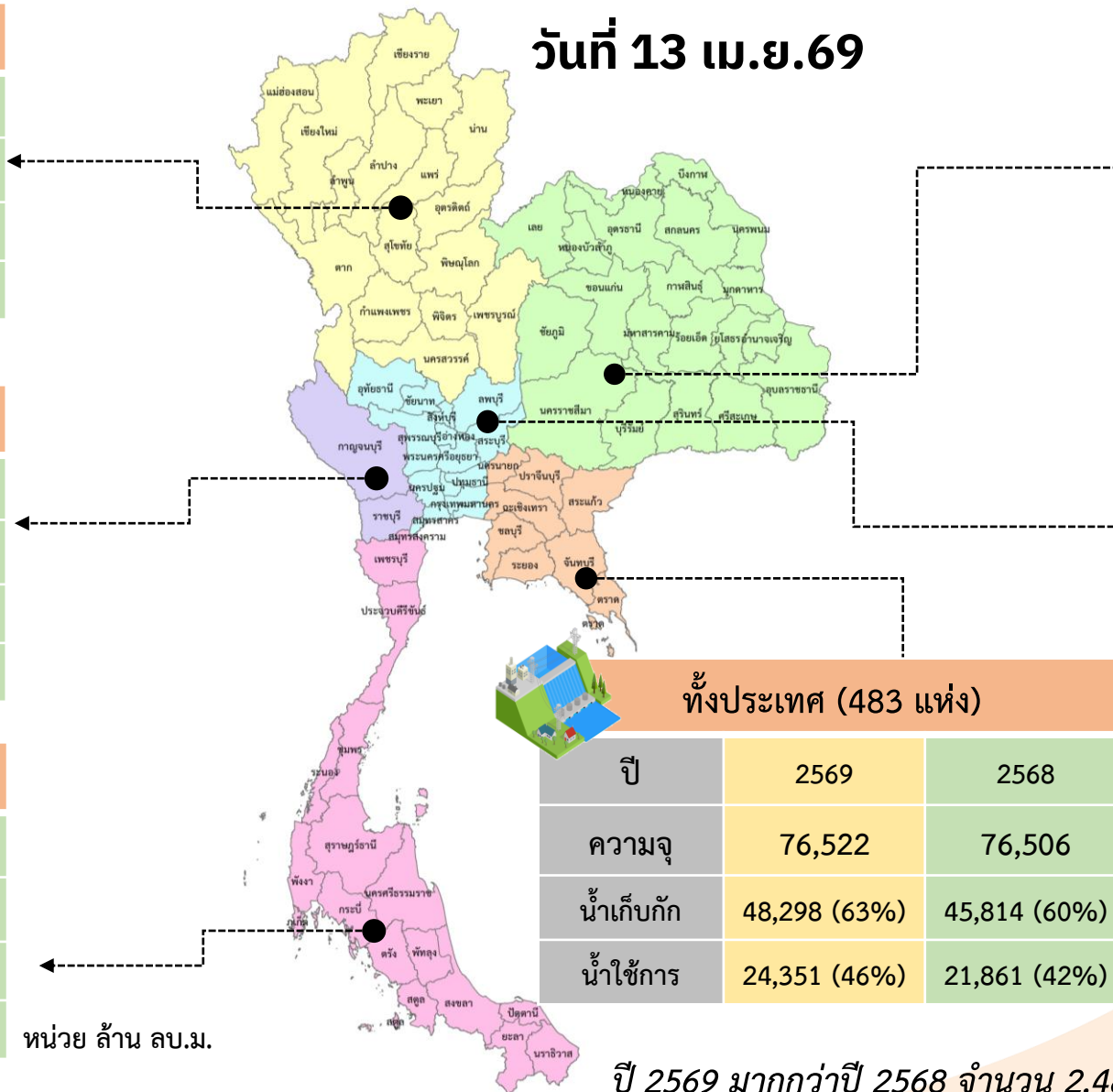
ปี	2569	2568
ความจุ	25,986	25,970
น้ำเก็บกัก	16,546 (64%)	15,174 (58%)
น้ำใช้การ	9,709 (51%)	8,337 (44%)

ภาคตะวันตก (10 แห่ง)

ปี	2569	2568
ความจุ	26,768	26,768
น้ำเก็บกัก	19,288 (72%)	18,804 (70%)
น้ำใช้การ	5,999 (45%)	5,516 (41%)

ภาคใต้ (48 แห่ง)

ปี	2569	2568
ความจุ	8,916	8,916
น้ำเก็บกัก	5,421 (61%)	5,737 (64%)
น้ำใช้การ	3,655 (51%)	3,972 (56%)



ภาคตะวันออกเฉียงเหนือ (242 แห่ง)

ปี	2569	2568
ความจุ	10,490	10,490
น้ำเก็บกัก	5,275 (50%)	4,558 (43%)
น้ำใช้การ	3,456 (40%)	2,732 (32%)

ภาคกลาง (30 แห่ง)

ปี	2569	2568
ความจุ	1,838	1,838
น้ำเก็บกัก	759 (41%)	608 (33%)
น้ำใช้การ	673 (38%)	522 (30%)

ภาคตะวันออก (58 แห่ง)

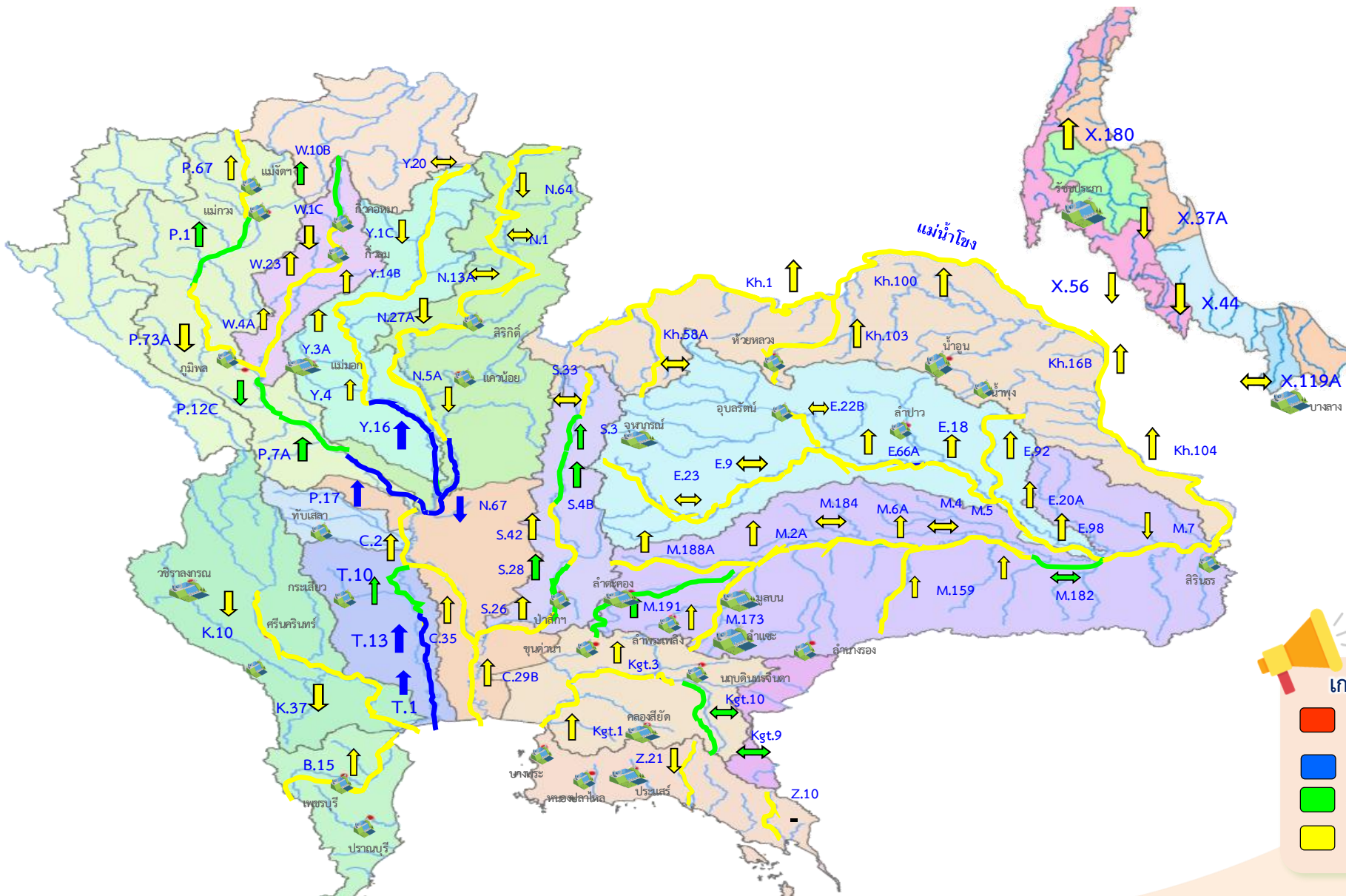
ปี	2569	2568
ความจุ	2,524	2,524
น้ำเก็บกัก	1,009 (40%)	933 (37%)
น้ำใช้การ	859 (36%)	782 (33%)

หน่วย ล้าน ลบ.ม.

ปี 2569 มากกว่าปี 2568 จำนวน 2,484 ล้าน ลบ.ม.



แนวโน้มสถานการณ์น้ำท่าในลำน้ำสายหลัก วันที่ 14 เมษายน 2569



แนวโน้ม

- ↑ แนวโน้มเพิ่มขึ้น
- ↓ แนวโน้มลดลง
- ↔ แนวโน้มทรงตัว



เกณฑ์สภาพน้ำท่า

■ น้ำมาก : สูงกว่า 81% ของความจุลำนํ้า	2 สถานี
■ น้ำดี : สูงกว่า 50.1 - 80 % ของความจุลำนํ้า	7 สถานี
■ น้ำปกติ : สูงกว่า 30.1%-50% ของความจุลำนํ้า	11 สถานี
■ นํ้าน้อย : ต่ำกว่า 30% ของความจุลำนํ้า	63 สถานี

จำนวนสถานีวัดน้ำท่าที่ใช้ติดตาม 83 สถานี



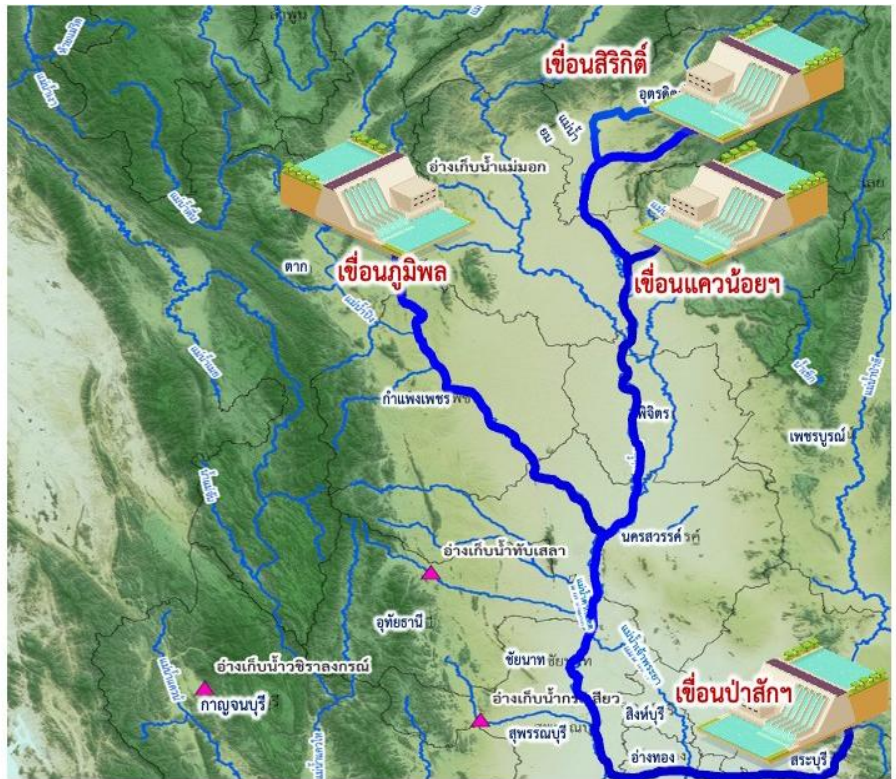
3

สถานการณ์น้ำ ลุ่มน้ำเจ้าพระยา



ปริมาณน้ำ 4 เขื่อนหลักกลุ่มแม่น้ำเจ้าพระยา

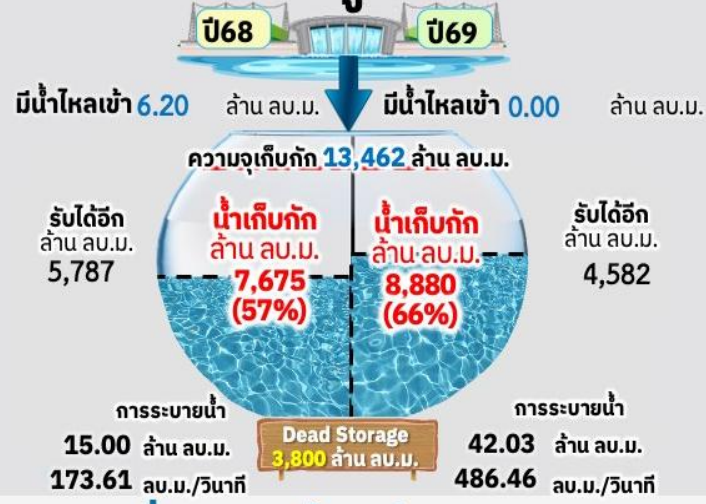
ณ วันที่ 14 เม.ย. 69



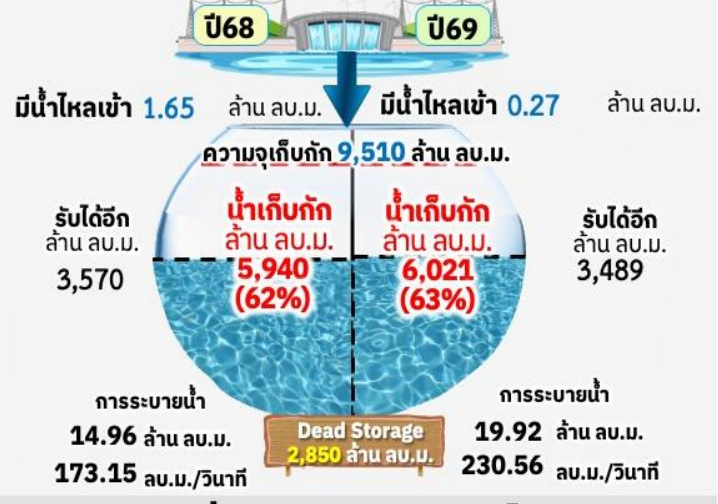
รวม 4 เขื่อน

14 เม.ย. 68	ปริมาณน้ำเก็บกัก	14 เม.ย. 69
14,375 (58%)	ล้าน ลบ.ม.	15,546 (63%)
7,679 (42%)	น้ำใช้การ	8,850 (49%)
ล้าน ลบ.ม.	ล้าน ลบ.ม.	ล้าน ลบ.ม.
10,496	รับน้ำได้อีก	9,325
ล้าน ลบ.ม.	ล้าน ลบ.ม.	ล้าน ลบ.ม.
ไหลลงรวมวันนี้ 0.43 ล้าน ลบ.ม.		ระบายรวมวันนี้ 69.29 ล้าน ลบ.ม.

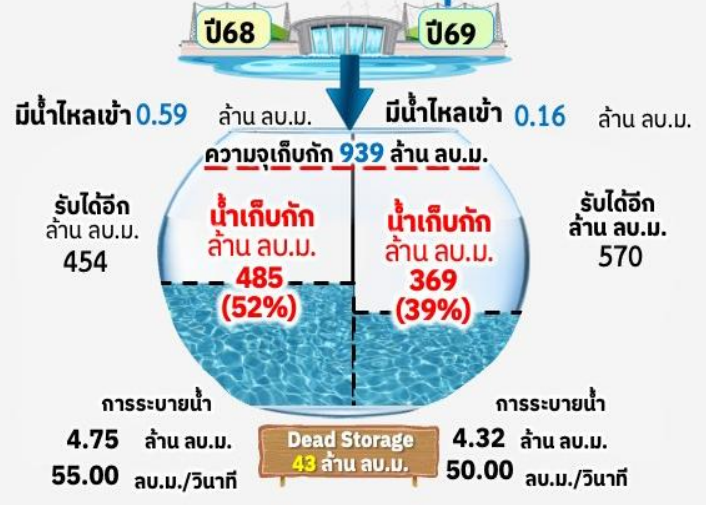
เขื่อนภูมิพล



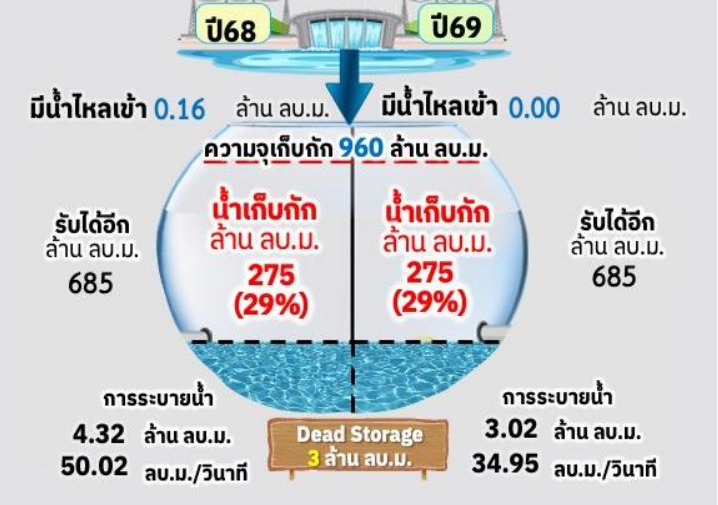
เขื่อนสิริกิติ์



เขื่อนแควน้อยบำรุงแดน



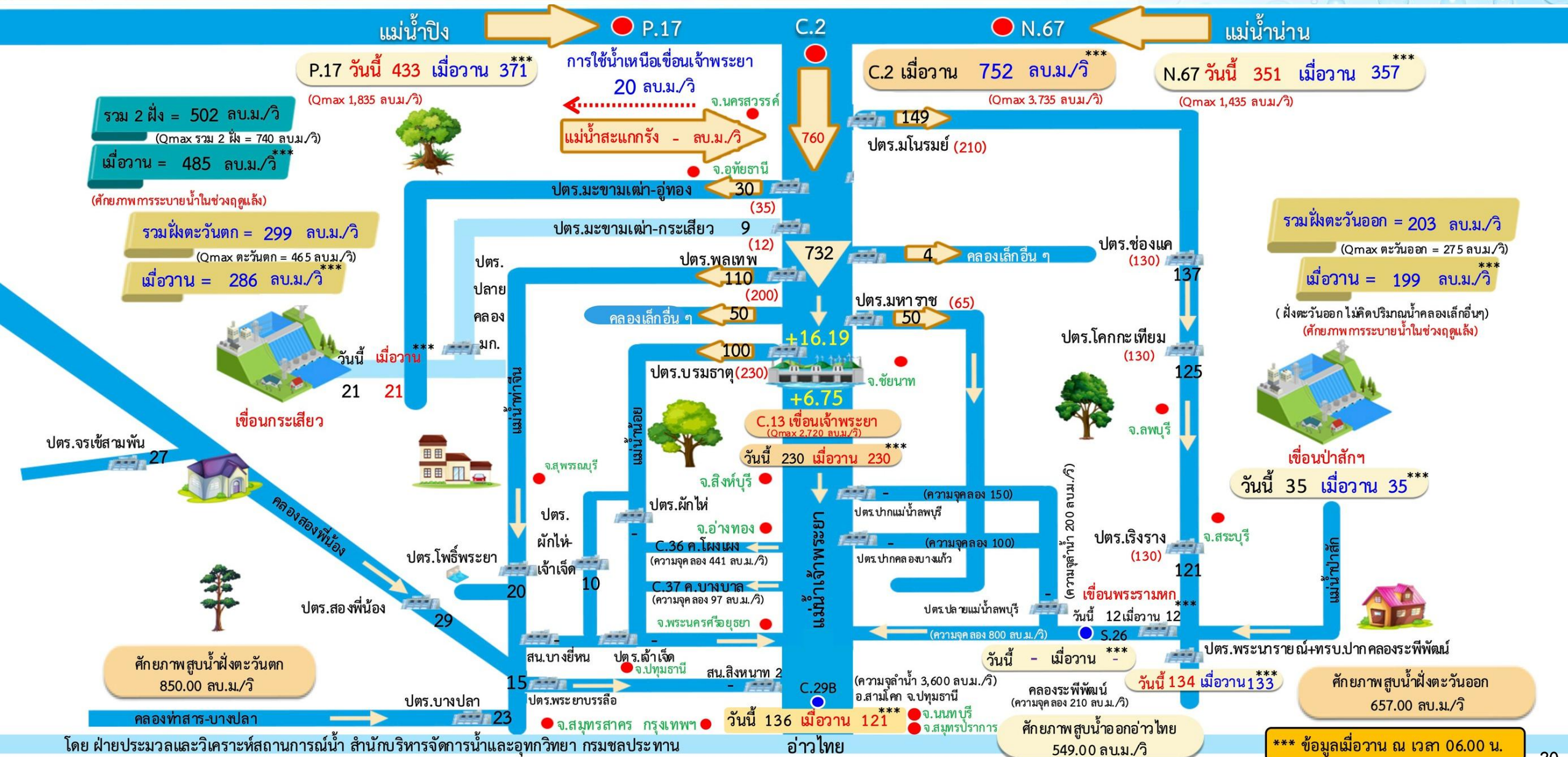
เขื่อนป่าสักชลสิทธิ์





การบริหารจัดการน้ำ ลุ่มน้ำเจ้าพระยาตอนล่าง

ณ วันที่ 14 เม.ย. 69





4

แผน-ผล การระบายน้ำฤดูแล้ง ปี 2568/69



วางแผนการบริหารจัดการน้ำแบบยั่งยืน โดย**จัดสรรน้ำให้สอดคล้องกับปริมาณน้ำต้นทุน**ในอ่างเก็บน้ำ เพื่อสนับสนุนการใช้น้ำทุกกิจกรรมในพื้นที่ต่างๆ ตามลำดับความสำคัญ ดังนี้



เพื่อการ
อุปโภค-บริโภค
และการประปา



เพื่อการ**รักษาระบบ**
นิเวศทางน้ำ เช่น
การปลักต้นน้ำเค็ม
การขจัดน้ำเสีย
บรรเทาสาธารณภัย
จาริตประเพณีและ
คมนาคม เป็นต้น



เพื่อ**สำรองน้ำไว้**
สำหรับการใช้น้ำใน
ช่วงต้นฤดูฝน
สำหรับอุปโภค-บริโภค
และรักษาระบบนิเวศ
เดือนพฤษภาคม -
กรกฎาคม 2569



เพื่อการ**เกษตร**



เพื่อการ
อุตสาหกรรม



เพื่อการ
พาณิชย์กรรม
และการท่องเที่ยว



แผนการระบายน้ำและการเพาะปลูกพืชฤดูแล้ง ปี 2568/69

ต้นฤดูแล้ง
(1 พ.ย.68)

ปริมาณน้ำต้นฤดูแล้ง

สำรองน้ำต้นฤดูฝน 2569

แผนระบายน้ำ
2568/69

- อุปโภค-บริโภค
- รักษาระบบนิเวศและอื่นๆ
- เกษตรกรรม
- อุตสาหกรรม

เพาะปลูก
ข้าวนาปรัง

ทั้งประเทศ (1 พ.ย.68 – 30 เม.ย.69)	เจ้าพระยา (1 พ.ย.68 – 30 เม.ย.69)	แม่กลอง (1 ม.ค.69 – 30 มิ.ย.69)
47,516 ล้าน ลบ.ม. (อ่างฯใหญ่ อ่างฯกลาง และแหล่งน้ำอื่นๆ)	17,745 ล้าน ลบ.ม. (4 เขื่อนหลัก + น้ำที่สนับสนุนจากลุ่มน้ำแม่กลอง)	10,035 ล้าน ลบ.ม. (2 เขื่อนหลัก ศรีนครินทร์และวชิราลงกรณ์)
15,808 ล้าน ลบ.ม.	6,100 ล้าน ลบ.ม.	4,035 ล้าน ลบ.ม.
33,753 ล้าน ลบ.ม (รวมแผนจัดสรรน้ำแต่ละกิจกรรมและแผนพร่องระบายน้ำ)	13,690 ล้าน ลบ.ม (รวมแผนจัดสรรน้ำแต่ละกิจกรรม แผนพร่องระบายน้ำ และน้ำที่สนับสนุนจากลุ่มน้ำแม่กลอง 500 ล้าน ลบ.ม.)	6,000 ล้าน ลบ.ม (ผันน้ำสนับสนุนลุ่มน้ำเจ้าพระยา 500 ล้าน ลบ.ม.)
2,748 (8%)	1,150 (8%)	460 (7%)
12,280 (36%)	5,495 (40%)	1,890 (32%)
18,247 (55%)	6,910 (51%)	3,630 (60%)
478 (1%)	135 (1%)	20 (1%)
10.05 ล้านไร่	6.27 ล้านไร่	0.91 ล้านไร่



การบริหารจัดการน้ำฤดูแล้งปี 2568/69 (ทั้งประเทศ)

ตั้งแต่ 1 พฤศจิกายน 2568 – 30 เมษายน 2569

ต้นฤดูแล้ง



ปริมาณน้ำต้นทุน 1 พ.ย.68

47,516 ล้าน ลบ.ม.

(อ่างฯใหญ่ อ่างฯกลาง และแหล่งน้ำอื่นๆ)

วางแผน



แผนการระบายน้ำ
ฤดูแล้ง 2568/69

33,753 ล้าน ลบ.ม.

(รวมแผนจัดสรรน้ำแต่ละกิจกรรมและแผนพร่องระบายน้ำ)

สำรองน้ำต้นฤดูฝน
ปี 2569 (พ.ค. - ก.ค.69)

15,808 ล้าน ลบ.ม.

แผนแยกกิจกรรม



อุปโภค - บริโภค

2,748 ล้าน ลบ.ม. (8%)



รักษาระบบนิเวศและอื่นๆ

12,280 ล้าน ลบ.ม. (36%)



เกษตรกรรม

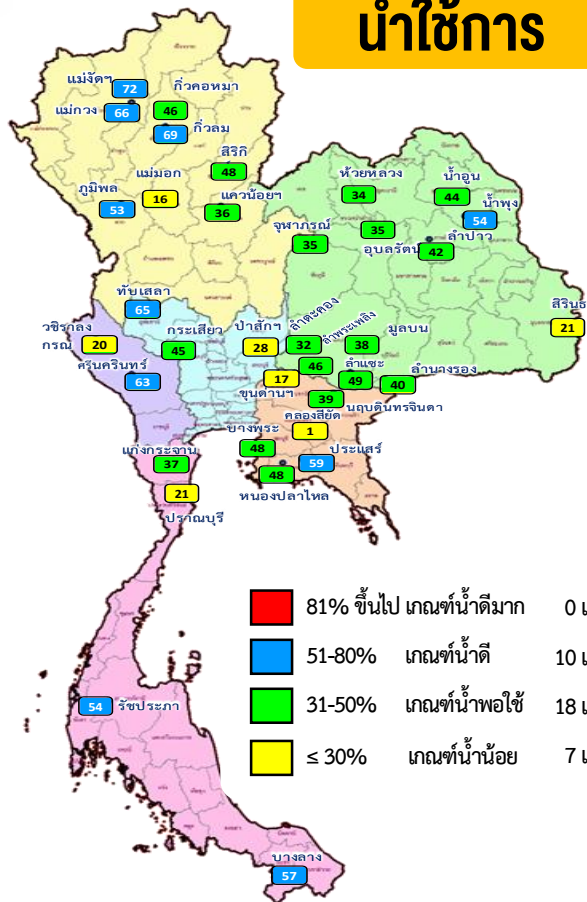
18,247 ล้าน ลบ.ม. (55%)



อุตสาหกรรม

478 ล้าน ลบ.ม. (1%)

น้ำใช้การ



การเพาะปลูกข้าวนาปี 2568/69 (8 เม.ย.69)

แผนนาปี	เพาะปลูกแล้ว	เก็บเกี่ยว
10.05 ล้านไร่	10.12 ล้านไร่ (101%)	3.36 ล้านไร่ (33%)

ข้อมูล ณ วันที่ 14 เม.ย. 69

ปัจจุบัน



ปริมาณน้ำเก็บกัก

48,298 ล้าน ลบ.ม. (63%)

ปริมาณน้ำใช้การ

24,351 ล้าน ลบ.ม. (46%)

(อ่างฯใหญ่ อ่างฯกลาง และอ่างฯเล็ก)

ผลการระบายน้ำ



ระบายน้ำไปแล้ว (1 พ.ย.68 - 14 เม.ย.69)

28,805 ล้าน ลบ.ม. (86% จากแผนฯ)

คงเหลือปริมาณน้ำที่ต้องระบายอีก

4,948 ล้าน ลบ.ม. (14% จากแผนฯ)

คาดการณ์น้ำใช้การ 1 พ.ค.69

19,679 ล้าน ลบ.ม. (37%)

ปริมาณน้ำใช้การ 1 พ.ค.68

19,914 ล้าน ลบ.ม. (34%)

น้อยกว่าปี 2568 จำนวน 235 ล้าน ลบ.ม. (1%)



การบริหารจัดการน้ำฤดูแล้งปี 2568/69 (ลุ่มน้ำเจ้าพระยา)

ตั้งแต่ 1 พฤศจิกายน 2568 – 30 เมษายน 2569

ต้นฤดูแล้ง



ปริมาณน้ำต้นทุน 1 พ.ย.68

17,745 ล้าน ลบ.ม.

(4 เขื่อนหลักลุ่มน้ำเจ้าพระยา + น้ำสนับสนุนจากลุ่มน้ำแม่กลอง)

วางแผน



แผนการระบายน้ำ
ฤดูแล้ง 2568/69

13,690 ล้าน ลบ.ม.

ล้าน ลบ.ม.

(รวมแผนจัดสรรน้ำแต่ละกิจกรรมและแผนพร่องระบายน้ำ
และน้ำที่สนับสนุนจากลุ่มน้ำแม่กลอง 500 ล้าน ลบ.ม.)

สำรองน้ำต้นฤดูฝน
ปี 2569 (พ.ค. - ก.ค.69)

6,100 ล้าน ลบ.ม.

ล้าน ลบ.ม.

แผนแยกกิจกรรม



อุปโภค - บริโภค

1,150 ล้าน ลบ.ม. (8%)



รักษาระบบนิเวศและอื่นๆ

5,495 ล้าน ลบ.ม. (40%)



เกษตรกรรม

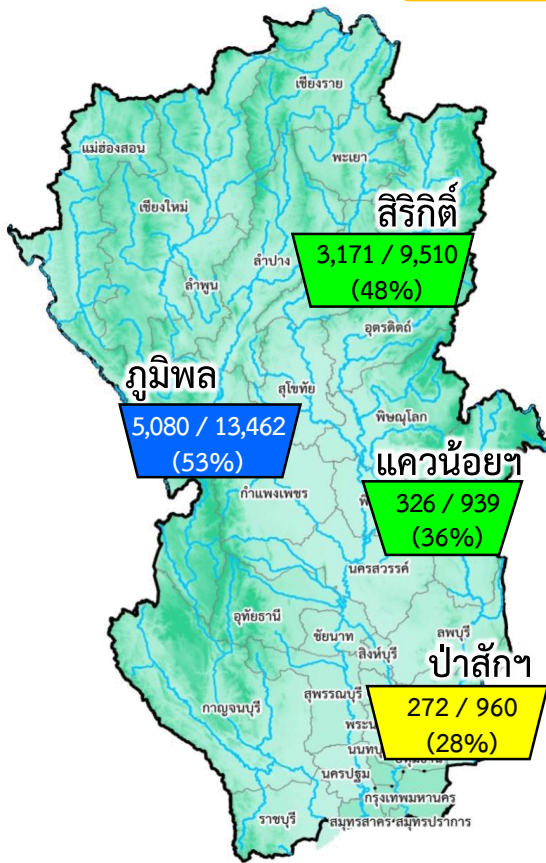
6,910 ล้าน ลบ.ม. (51%)



อุตสาหกรรม

135 ล้าน ลบ.ม. (1%)

น้ำใช้การ



สิริกิติ์
3,171 / 9,510
(48%)

ภูมิพล
5,080 / 13,462
(53%)

แควน้อยฯ
326 / 939
(36%)

ป่าสักฯ
272 / 960
(28%)

ข้อมูล ณ วันที่ 14 เม.ย. 69

ปัจจุบัน



ปริมาณน้ำเก็บกัก

15,546 ล้าน ลบ.ม. (63%)

ปริมาณน้ำใช้การ

8,850 ล้าน ลบ.ม. (49%)

(อ่างฯใหญ่ 4 แห่ง ภูมิพล สิริกิติ์ แควน้อยฯ ป่าสักฯ)

ผลการระบายน้ำ



ระบายน้ำไปแล้ว (1 พ.ย.68 – 14 เม.ย.69)

12,170 ล้าน ลบ.ม. (89% จากแผนฯ)

คงเหลือปริมาณน้ำที่ต้องระบายอีก

1,520 ล้าน ลบ.ม. (11% จากแผนฯ)

คาดการณ์น้ำใช้การ 1 พ.ค.69

6,363 ล้าน ลบ.ม. (35%)

ปริมาณน้ำใช้การ 1 พ.ค.68

6,950 ล้าน ลบ.ม. (38%)

น้อยกว่าปี 2568 จำนวน 587 ล้าน ลบ.ม. (3%)

การเพาะปลูกข้าวนาปี 2568/69 (8 เม.ย.69)

แผนนาปี

6.27 ล้านไร่

เพาะปลูกแล้ว

6.40 ล้านไร่

(102%)

เก็บเกี่ยว

2.60 ล้านไร่

(42%)



การบริหารจัดการน้ำฤดูแล้งปี 2569 (ลุ่มน้ำแม่กลอง)

ตั้งแต่ 1 มกราคม 2569 – 30 มิถุนายน 2569

ต้นฤดูแล้ง



ปริมาณน้ำต้นทุน 1 ม.ค.69

10,143 ล้าน ลบ.ม.

(2 เขื่อนลุ่มน้ำแม่กลอง ศรีนครินทร์ และวชิราลงกรณ)

วางแผน



แผนการระบายน้ำ
ฤดูแล้ง 2569

6,000 ล้าน ลบ.ม.

(รวมผันน้ำไปสนับสนุนลุ่มน้ำเจ้าพระยา 500 ล้าน ลบ.ม.)

สำรองน้ำต้นฤดูฝน
ปี 2569

4,035 ล้าน ลบ.ม.

ล้าน ลบ.ม.

แผนแยกกิจกรรม



อุปโภค - บริโภค

460 ล้าน ลบ.ม. (7%)



รักษาระบบนิเวศและอื่นๆ

1,890 ล้าน ลบ.ม. (32%)



เกษตรกรรม

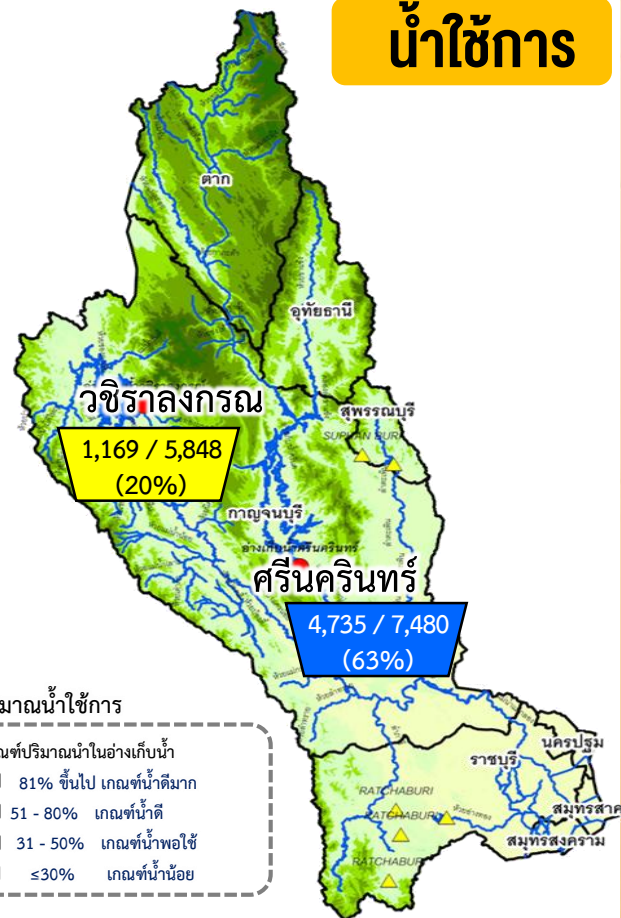
3,630 ล้าน ลบ.ม. (60%)



อุตสาหกรรม

20 ล้าน ลบ.ม. (1%)

น้ำใช้การ



ข้อมูล ณ วันที่ 14 เม.ย. 69

ปัจจุบัน



ปริมาณน้ำเก็บกัก

19,182 ล้าน ลบ.ม. (72%)

ปริมาณน้ำใช้การ

5,905 ล้าน ลบ.ม. (44%)

(2 เขื่อน ศรีนครินทร์ และวชิราลงกรณ)

ผลการระบายน้ำ



ระบายน้ำไปแล้ว (1 พ.ย.68 - 14 เม.ย.69)

4,019 ล้าน ลบ.ม. (67% จากแผนฯ)

คงเหลือปริมาณน้ำที่ต้องระบายอีก

1,981 ล้าน ลบ.ม. (33% จากแผนฯ)

คาดการณ์น้ำใช้การ 1 ก.ค.69

3,472 ล้าน ลบ.ม. (26%)

ปริมาณน้ำใช้การ 1 ก.ค.68

4,415 ล้าน ลบ.ม. (33%)

คาดการณ์น้อยกว่าปี 2568 จำนวน 943 ล้าน ลบ.ม. (7%)

การเพาะปลูกข้าวนาปี 2568/69 (8 เม.ย.69)

แผนนาปี

0.91 ล้านไร่

เพาะปลูกแล้ว

0.78 ล้านไร่

(86%)

เก็บเกี่ยว

0.04 ล้านไร่

(4%)



5

การเพาะปลูกข้าว



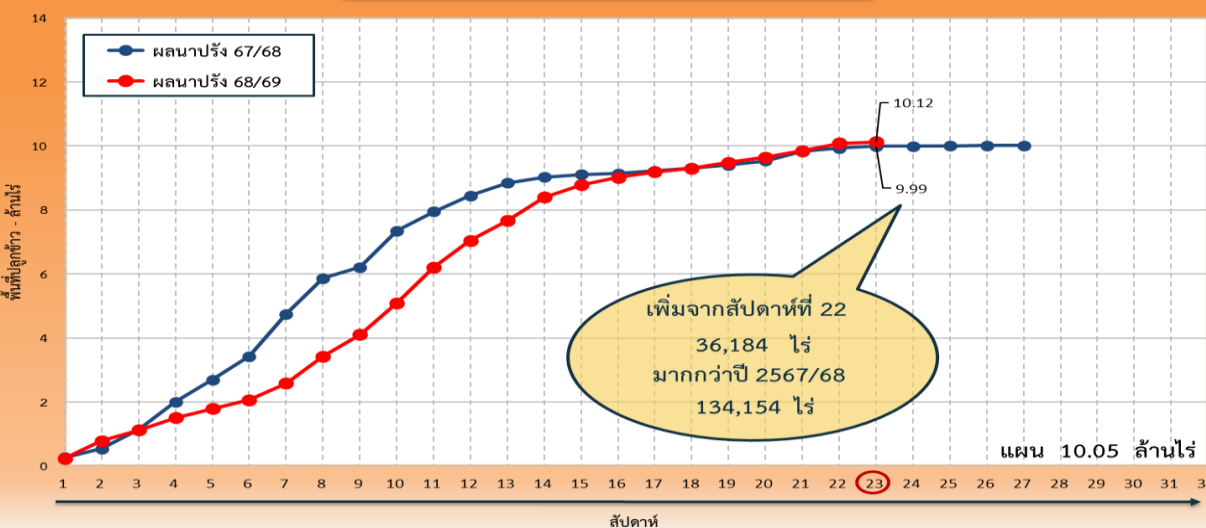
แผนผลการเพาะปลูกพืชในช่วงฤดูแล้ง ปี 2568/69



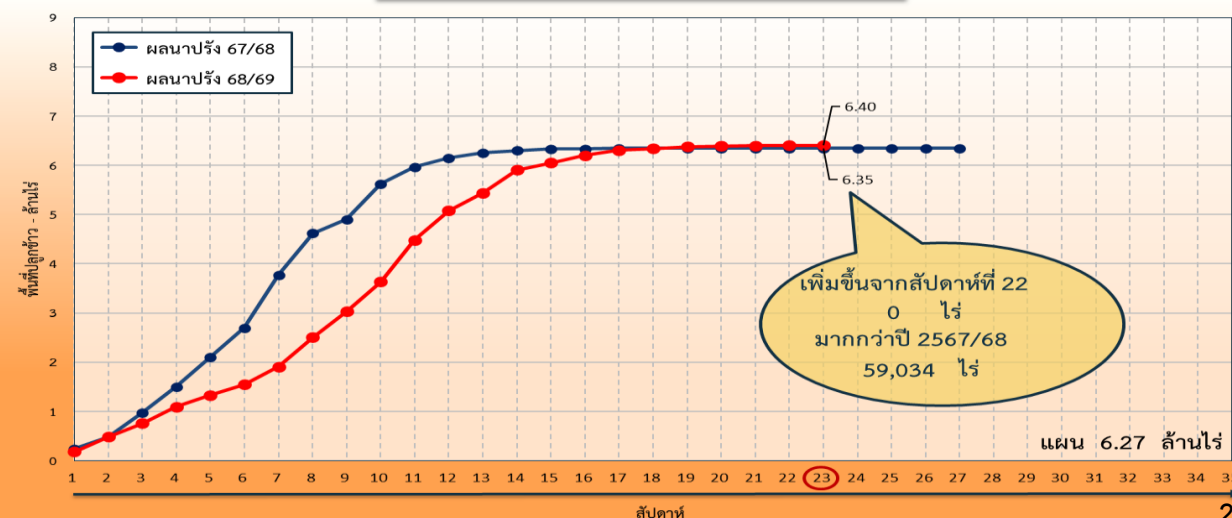
ข้อมูล ณ วันที่ 8 เมษายน 2569

ภาค	ข้าวนาปรัง				พืชไร่-พืชผัก				รวม			
	แผน (ล้านไร่)	ผล (ล้านไร่)	%	เกี่ยว (ล้านไร่)	แผน (ล้านไร่)	ผล (ล้านไร่)	%	เกี่ยว (ล้านไร่)	แผน (ล้านไร่)	ผล (ล้านไร่)	%	เกี่ยว (ล้านไร่)
เหนือ	0.86	1.02	119	0.336	0.25	0.26	106	0.056	1.10	1.28	116	0.392
ตะวันออกเฉียงเหนือ	1.17	1.21	104	0.027	0.06	0.04	70	0.003	1.22	1.26	103	0.030
กลาง	0.01	0.01	85	0.002	0.01	0.01	59		0.03	0.02	71	0.002
ตะวันออก	0.48	0.47	98	0.357	0.02	0.02	116	0.005	0.50	0.49	99	0.363
ตะวันตก	1.09	1.01	92	0.040	0.25	0.23	91	0.012	1.34	1.23	92	0.051
ใต้	0.18				0.01	0.002	28		0.19	0.003	2	
ลุ่มน้ำเจ้าพระยา	6.27	6.40	102	2.595	0.08	0.10	126	0.048	6.35	6.50	102	2.643
ทั่วประเทศ	10.05	10.12	101	3.357	0.67	0.66	98	0.123	10.73	10.78	101	3.480

กราฟเปรียบเทียบผลการปลูกข้าวนาปรังรายสัปดาห์ในเขตทั่วประเทศ



กราฟเปรียบเทียบผลการปลูกข้าวนาปรังรายสัปดาห์ในเขตลุ่มน้ำเจ้าพระยา





พื้นที่ปลูกข้าวในเขตชลประทานลุ่มน้ำเจ้าพระยาและลุ่มน้ำแม่กลอง

ลุ่มน้ำเจ้าพระยา

พื้นที่คาดการณ์นาปรัง ปี 2568/69

จำนวน 6.27 ล้านไร่

เพาะปลูกแล้ว 6.40 ล้านไร่

เจริญเติบโตและรอเก็บเกี่ยว 3.81 ล้านไร่

เก็บเกี่ยว 2.59 ล้านไร่

อายุ 3 สัปดาห์
3,928 ไร่ (25 มี.ค. 69)
ต้องการใช้น้ำ 1.85 ล้าน ลบ.ม.

อายุ 5 สัปดาห์
41,010 ไร่ (11 มี.ค. 69)
ต้องการใช้น้ำ 18.32 ล้าน ลบ.ม.

อายุ 7 สัปดาห์
102,434 ไร่ (25 ก.พ. 69)
ต้องการใช้น้ำ 40.86 ล้าน ลบ.ม.

อายุ 9 สัปดาห์
150,054 ไร่ (11 ก.พ. 69)
ต้องการใช้น้ำ 48.31 ล้าน ลบ.ม.

อายุ 11 สัปดาห์
351,812 ไร่ (28 ม.ค. 69)
ต้องการใช้น้ำ 77.78 ล้าน ลบ.ม.

อายุ 13 สัปดาห์
694,034 ไร่ (14 ม.ค. 69)
ต้องการใช้น้ำ 85.49 ล้าน ลบ.ม.

อายุ 15 สัปดาห์
270,591 ไร่ (31 ธ.ค. 68)
ต้องการใช้น้ำ 1.49 ล้าน ลบ.ม.

อายุ 17 สัปดาห์
105,137 ไร่ (17 ธ.ค. 68)
ไม่ต้องการใช้น้ำ

อายุ 2 สัปดาห์
6,798 ไร่ (1 เม.ย. 69)
ต้องการใช้น้ำ 2.93 ล้าน ลบ.ม.

อายุ 4 สัปดาห์
12,355 ไร่ (18 มี.ค. 69)
ต้องการใช้น้ำ 5.67 ล้าน ลบ.ม.

อายุ 6 สัปดาห์
34,429 ไร่ (4 มี.ค. 69)
ต้องการใช้น้ำ 14.66 ล้าน ลบ.ม.

อายุ 8 สัปดาห์
150,783 ไร่ (18 ก.พ. 69)
ต้องการใช้น้ำ 55.48 ล้าน ลบ.ม.

อายุ 10 สัปดาห์
463,699 ไร่ (4 ก.พ. 69)
ต้องการใช้น้ำ 126.79 ล้าน ลบ.ม.

อายุ 12 สัปดาห์
589,714 ไร่ (21 ม.ค. 69)
ต้องการใช้น้ำ 107.83 ล้าน ลบ.ม.

อายุ 14 สัปดาห์
386,119 ไร่ (7 ม.ค. 69)
ต้องการใช้น้ำ 21.84 ล้าน ลบ.ม.

อายุ 16 สัปดาห์
185,553 ไร่ (24 ธ.ค. 68)
ไม่ต้องการใช้น้ำ

อายุ 18 สัปดาห์
261,529 ไร่ (10 ธ.ค. 68)
ไม่ต้องการใช้น้ำ

นาปรัง 2 จำนวน 0.16 ล้านไร่

อายุ 1 สัปดาห์
13,747 ไร่ (8 เม.ย. 69)
ต้องการใช้น้ำ 5.10 ล้าน ลบ.ม.

อายุ 2 สัปดาห์
2,890 ไร่ (1 เม.ย. 69)
ต้องการใช้น้ำ 1.23 ล้าน ลบ.ม.

พื้นที่ 0.16 ล้านไร่
ต้องการใช้น้ำ 6.33 ล้าน ลบ.ม.

พื้นที่ 3.81 ล้านไร่ มีพื้นที่ปลูกข้าว 3.26 ล้านไร่
ที่ยังคงต้องการใช้น้ำอยู่ คิดเป็นจำนวน 609.30 ล้าน ลบ.ม.

ลุ่มน้ำแม่กลอง

พื้นที่คาดการณ์นาปรัง ปี 2568/69

จำนวน 0.89 ล้านไร่

เพาะปลูกแล้ว 0.78 ล้านไร่

เจริญเติบโตและรอเก็บเกี่ยว 0.74 ล้านไร่

เก็บเกี่ยว 0.04 ล้านไร่

อายุ 1 สัปดาห์
25,750 ไร่ (8 เม.ย. 69)
ต้องการใช้น้ำ 8.77 ล้าน ลบ.ม.

อายุ 3 สัปดาห์
130,896 ไร่ (25 มี.ค. 69)
ต้องการใช้น้ำ 57.92 ล้าน ลบ.ม.

อายุ 5 สัปดาห์
29,973 ไร่ (11 มี.ค. 69)
ต้องการใช้น้ำ 12.67 ล้าน ลบ.ม.

อายุ 7 สัปดาห์
36,612 ไร่ (25 ก.พ. 69)
ต้องการใช้น้ำ 13.98 ล้าน ลบ.ม.

อายุ 9 สัปดาห์
25,262 ไร่ (11 ก.พ. 69)
ต้องการใช้น้ำ 7.89 ล้าน ลบ.ม.

อายุ 11 สัปดาห์
12,538 ไร่ (28 ม.ค. 69)
ต้องการใช้น้ำ 2.74 ล้าน ลบ.ม.

อายุ 13 สัปดาห์
18,036 ไร่ (14 ม.ค. 69)
ต้องการใช้น้ำ 2.22 ล้าน ลบ.ม.

อายุ 15 สัปดาห์
- ไร่ (31 ธ.ค. 68)
ต้องการใช้น้ำ - ล้าน ลบ.ม.

อายุ 17 สัปดาห์
18,109 ไร่ (17 ธ.ค. 68)
ไม่ต้องการใช้น้ำ

อายุ 2 สัปดาห์
214,050 ไร่ (1 เม.ย. 69)
ต้องการใช้น้ำ 85.63 ล้าน ลบ.ม.

อายุ 4 สัปดาห์
90,203 ไร่ (18 มี.ค. 69)
ต้องการใช้น้ำ 38.93 ล้าน ลบ.ม.

อายุ 6 สัปดาห์
24,153 ไร่ (4 มี.ค. 69)
ต้องการใช้น้ำ 9.79 ล้าน ลบ.ม.

อายุ 8 สัปดาห์
32,204 ไร่ (18 ก.พ. 69)
ต้องการใช้น้ำ 11.42 ล้าน ลบ.ม.

อายุ 10 สัปดาห์
34,187 ไร่ (4 ก.พ. 69)
ต้องการใช้น้ำ 9.13 ล้าน ลบ.ม.

อายุ 12 สัปดาห์
10,874 ไร่ (21 ม.ค. 69)
ต้องการใช้น้ำ 1.99 ล้าน ลบ.ม.

อายุ 14 สัปดาห์
5,934 ไร่ (7 ม.ค. 69)
ต้องการใช้น้ำ 0.33 ล้าน ลบ.ม.

อายุ 16 สัปดาห์
9,725 ไร่ (24 ธ.ค. 68)
ไม่ต้องการใช้น้ำ

อายุ 18 สัปดาห์
19,389 ไร่ (10 ธ.ค. 68)
ไม่ต้องการใช้น้ำ

พื้นที่ 0.74 ล้านไร่ มีพื้นที่ปลูกข้าว 0.69 ล้านไร่
ที่ยังคงต้องการใช้น้ำอยู่ คิดเป็นจำนวน 263.41 ล้าน ลบ.ม.



6

สถานการณ์ค่าความเค็ม 4 แม่น้ำสายหลัก



การบริหารจัดการน้ำเพื่อรักษาระบบนิเวศ (ความเค็ม) ใน 4 ลำน้ำสายหลัก

ข้อมูล ณ วันที่ 14 เมษายน 2569 เวลา 07.00 น.



**ปริมาณน้ำระบายจากอ่างเก็บน้ำ ณ วันที่ 13 เม.ย. 69

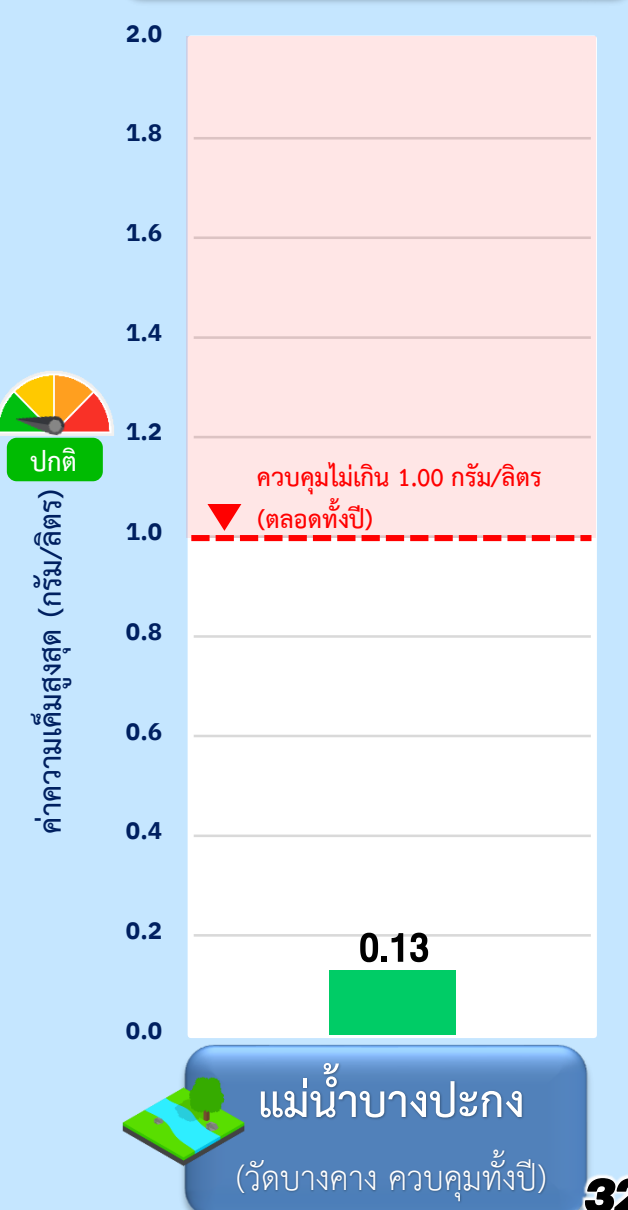
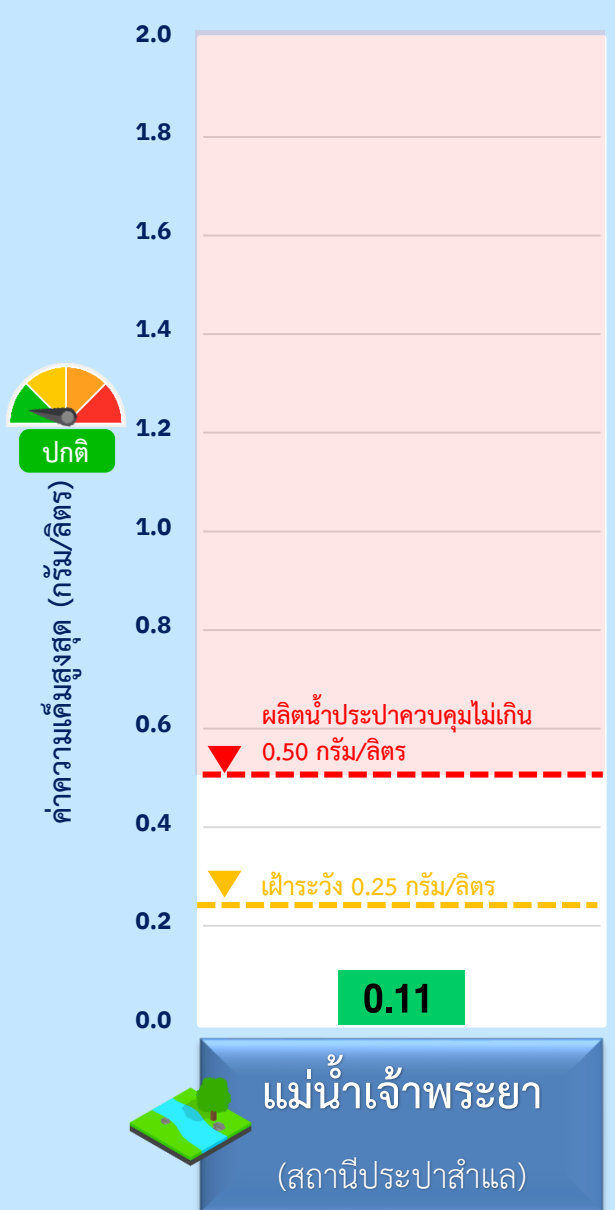
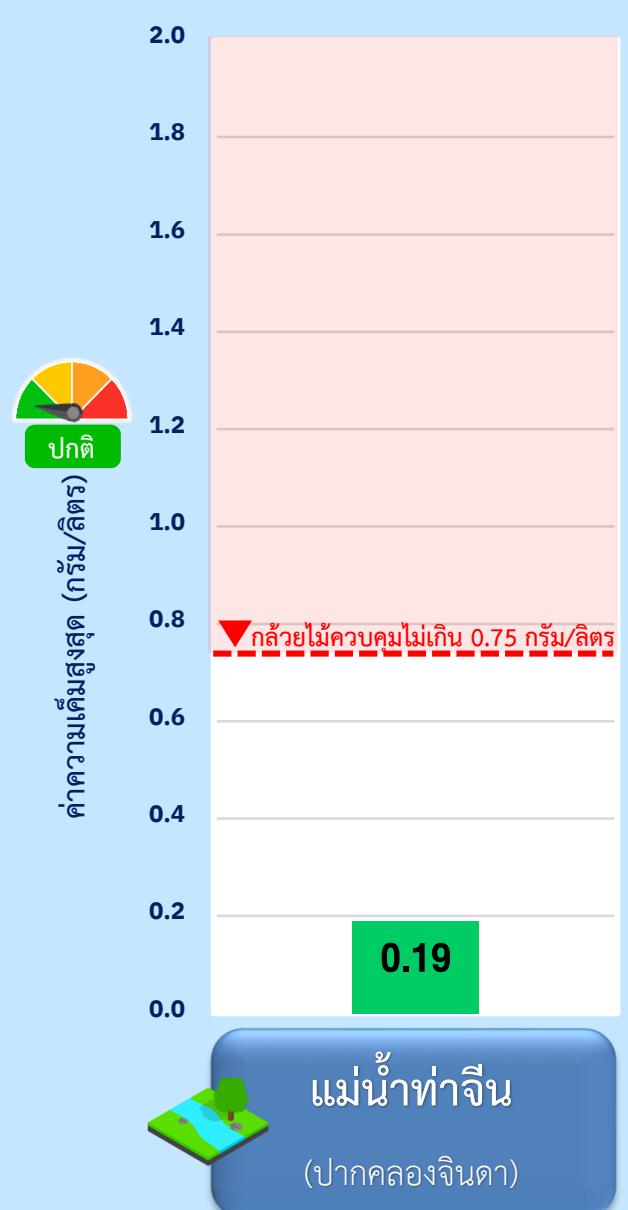
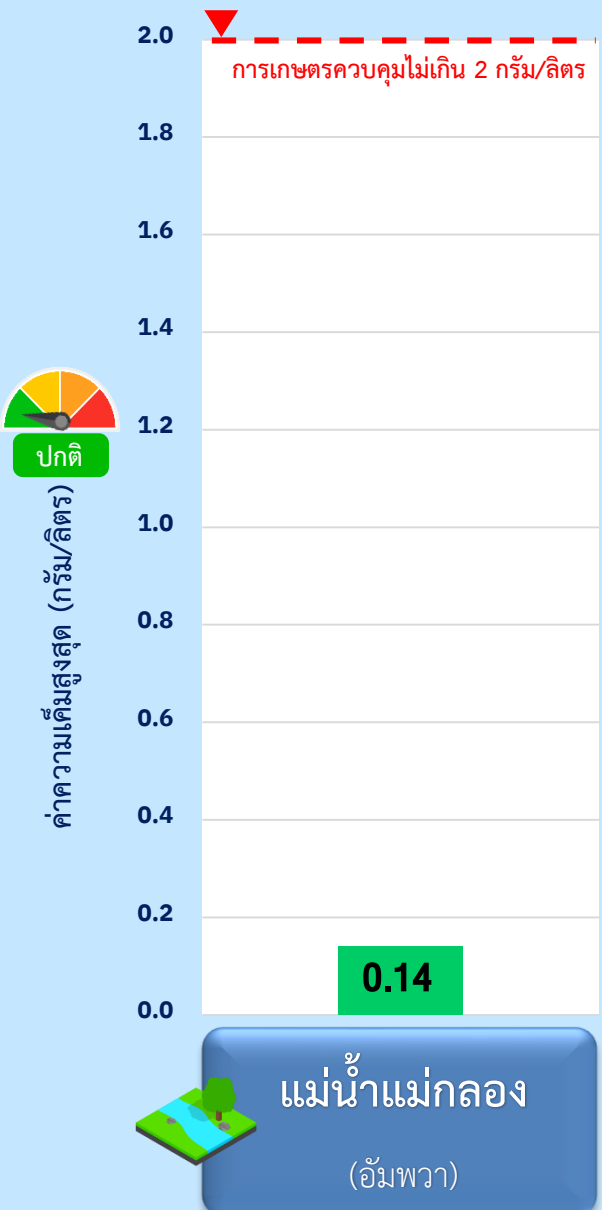
- อัตราการไหลเวลา 06.00 น. / คุณภาพน้ำเวลา 07.00 น.
- หน่วยปริมาณการระบาย : ลูกบาศก์เมตร/วินาที
- หน่วยปริมาณความเค็ม : กรัม/ลิตร

อ่าวไทย



ติดตามสถานการณ์ค่าความเค็มใน 4 ลำน้ำสายหลัก

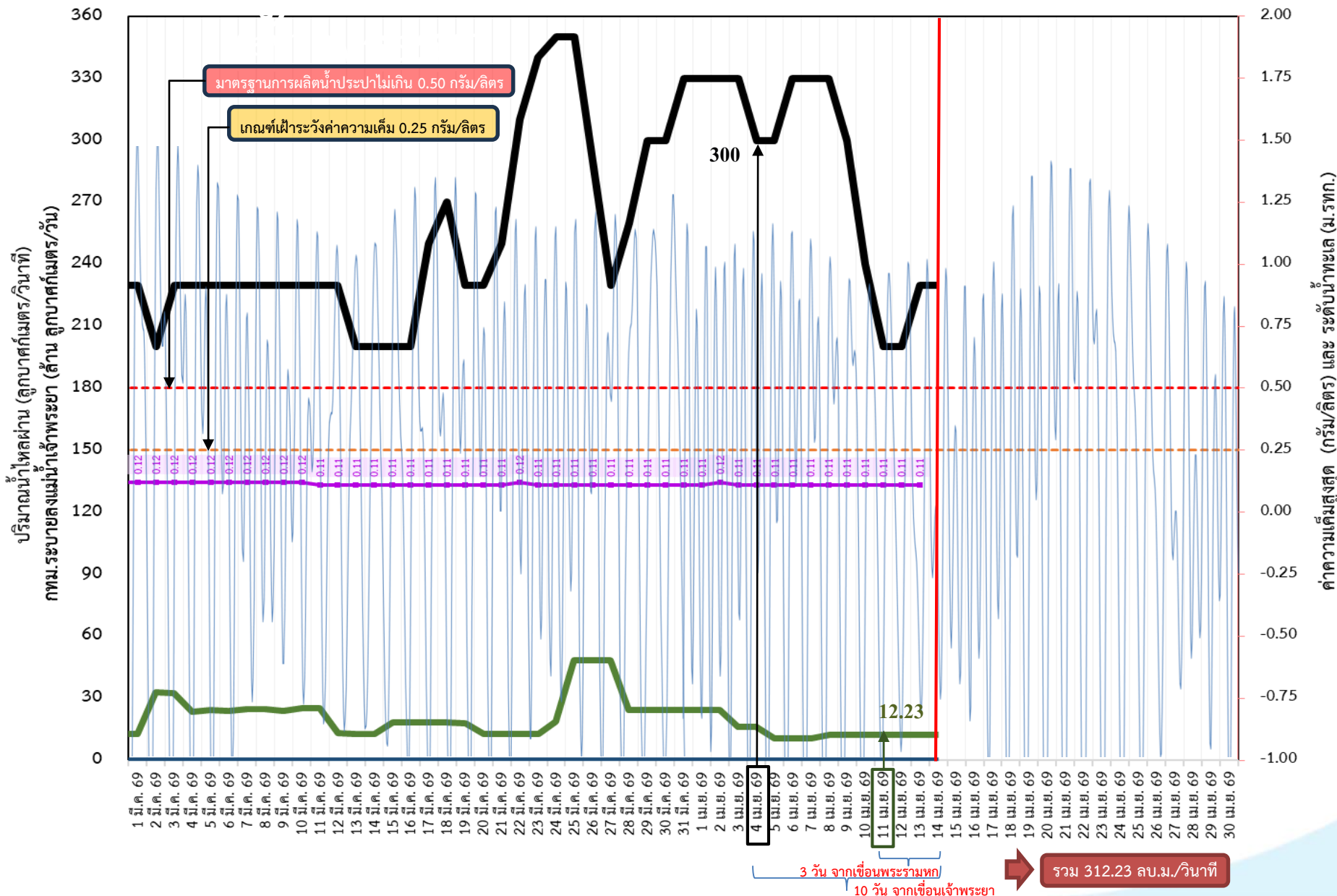
ข้อมูล ณ วันที่ 14 เมษายน 2569 เวลา 07.00 น.





ติดตามสถานการณ์ค่าความเค็มในแม่น้ำ

ข้อมูล ณ วันที่ 14 เมษายน 2569



เขื่อนเจ้าพระยา	230.00	ลบ.ม./วินาที
เขื่อนพระรามหก	12.10	ลบ.ม./วินาที
สน.สิงหนาท 2	0.00	ลบ.ม./วินาที
ความเค็มสำแล	0.11	กรัม/ลิตร
(สูงสุด ณ วันที่ 13 เม.ย. 69)		

หมายเหตุ
- สน.สิงหนาท 2 หยุดสูบน้ำ สำหรับรักษาค่าความเค็มในแม่น้ำเจ้าพระยา

สถิติความเค็มสูงสุดรายวัน

17 พ.ค. 2553	1.10	กรัม/ลิตร
05 มิ.ย. 2556	0.57	กรัม/ลิตร
15 ก.พ. 2557	1.92	กรัม/ลิตร
18 ก.ค. 2558	1.09	กรัม/ลิตร
27 พ.ค. 2559	0.87	กรัม/ลิตร
27 ก.พ. 2560	0.84	กรัม/ลิตร
28 ธ.ค. 2562	2.19	กรัม/ลิตร
13 ม.ค. 2563	1.36	กรัม/ลิตร
30 ม.ค. 2564	2.53	กรัม/ลิตร
17 พ.ค. 2565	0.26	กรัม/ลิตร
12 ส.ค. 2566	0.30	กรัม/ลิตร
13 พ.ค. 2567	1.52	กรัม/ลิตร
12 พ.ค. 2568	0.20	กรัม/ลิตร

- ระบายเขื่อนเจ้าพระยา (ลบ.ม./วินาที)
- ระบายเขื่อนพระรามหก (ลบ.ม./วินาที)
- สน.สิงหนาท 2 (ระบายลงเจ้าพระยา) (ลบ.ม./วินาที)
- ความเค็มสูงสุด (สำแล) ปี 2569 (กรัม/ลิตร)



7

คาดการณ์ปริมาณน้ำ ณ วันที่ 1 พฤษภาคม 2569

คาดการณ์ปริมาณน้ำอ่างเก็บน้ำขนาดใหญ่ 35 แห่งในช่วงฤดูฝน 2568 **3** กรณี

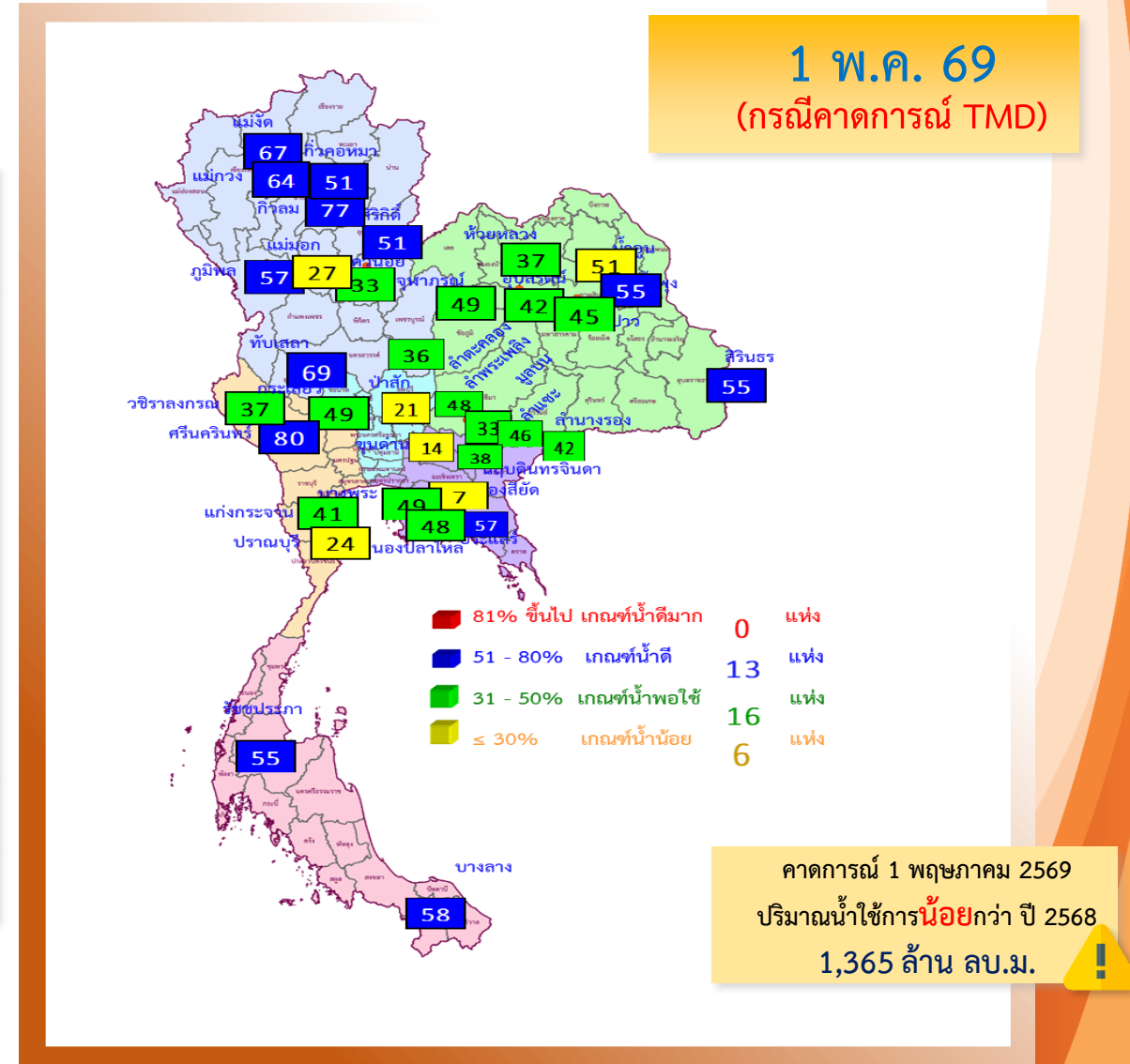


สถิติและคาดการณ์ปริมาณน้ำอ่างเก็บน้ำขนาดใหญ่

35 แห่งในช่วงฤดูแล้ง 2568/69 **4** กรณี

ปี	ปริมาณน้ำ (ล้าน ลบ.ม.)	%	น้ำใช้การ (ล้าน ลบ.ม.)	%
1 พ.ค. 64	33,876	48	10,334	22
1 พ.ค. 65	40,578	57	17,036	36
1 พ.ค. 66	41,325	58	17,787	38
1 พ.ค. 67	39,240	55	15,701	33
1 พ.ค. 68	41,409	58	17,870	25
1 พ.ค. 69 น้ำมาก (Percentile 80)	40,167	57	16,625	35
1 พ.ค. 69 น้ำเฉลี่ย (Percentile 50)	40,063	56	16,521	35
1 พ.ค. 69 นำน้อย (Percentile 20)	39,995	56	16,453	35
1 พ.ค. 69 คาดการณ์ TMD	40,048	56	16,505	35

ปี พ.ศ.	ปริมาณน้ำ (ล้าน ลบ.ม.)	%	น้ำใช้การ (ล้าน ลบ.ม.)	%
2569	40,048	56	16,505	35



คาดการณ์ปริมาณน้ำใช้การใน 4 เขื่อนหลัก ณ วันที่ 1 พ.ค. 2569

เขื่อนภูมิพล	ปี	ปริมาณ (ล้าน ลบ.ม.)	%	น้ำใช้การ (ล้าน ลบ.ม.)	%
	1 พ.ค. 68	7,463	55	3,663	27
	1 พ.ค. 69 คาดการณ์ TMD	7,669	57	3,869	40

เขื่อนสิริกิติ์	ปี	ปริมาณ (ล้าน ลบ.ม.)	%	น้ำใช้การ (ล้าน ลบ.ม.)	%
	1 พ.ค. 68	5,568	59	2,718	29
	1 พ.ค. 69 คาดการณ์ TMD	4,879	51	2,029	30

เขื่อนแควน้อยบำรุงแดน	ปี	ปริมาณ (ล้าน ลบ.ม.)	%	น้ำใช้การ (ล้าน ลบ.ม.)	%
	1 พ.ค. 68	401	43	358	38
	1 พ.ค. 69 น้ำมาก (Percentile 80)	316	34	273	30
	1 พ.ค. 69 น้ำเฉลี่ย (Percentile 50)	305	33	262	29
	1 พ.ค. 69 นำน้อย (Percentile 20)	297	32	254	28
	1 พ.ค. 69 คาดการณ์ TMD	307	33	264	29

เขื่อนป่าสักชลสิทธิ์	ปี	ปริมาณ (ล้าน ลบ.ม.)	%	น้ำใช้การ (ล้าน ลบ.ม.)	%
	1 พ.ค. 68	214	22	211	22
	1 พ.ค. 69 น้ำมาก (Percentile 80)	209	22	206	22
	1 พ.ค. 69 น้ำเฉลี่ย (Percentile 50)	203	21	200	21
	1 พ.ค. 69 นำน้อย (Percentile 20)	201	21	198	21
	1 พ.ค. 69 คาดการณ์ TMD	204	21	201	21

ปริมาณน้ำใช้การ 4 เขื่อนหลัก

1 พฤษภาคม 2568
5,950 ล้าน ลบ.ม.

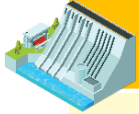
คาดการณ์ 1 พฤษภาคม 2569
6,363 ล้าน ลบ.ม.

คาดการณ์ปริมาณน้ำรวม 4 เขื่อนหลัก

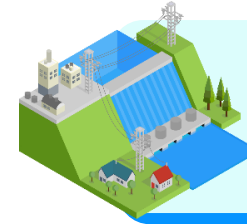
ปี	ปริมาณน้ำ (ล้าน ลบ.ม.)	%	น้ำใช้การ (ล้าน ลบ.ม.)	%
1 พ.ค. 68	13,646	55	6,950	38
1 พ.ค. 69 น้ำมาก (Percentile 80)	13,072	53	6,376	35
1 พ.ค. 69 น้ำเฉลี่ย (Percentile 50)	13,056	52	6,360	35
1 พ.ค. 69 นำน้อย (Percentile 20)	13,046	52	6,350	35
1 พ.ค. 69 คาดการณ์ TMD	13,059	53	6,363	35

คาดการณ์ปริมาณน้ำใช้การใน 2 เขื่อนหลัก ณ วันที่ 1 ก.ค. 2569

เขื่อนศรีนครินทร์



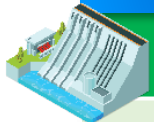
ปี	ปริมาณ (ล้าน ลบ.ม.)	%	น้ำใช้การ (ล้าน ลบ.ม.)	%
1 ก.ค. 68	12,698	72	2,433	33
1 ก.ค. 69 คาดการณ์ TMD	13,697	77	3,432	46



คาดการณ์ปริมาณน้ำรวม 2 เขื่อนหลัก

ปี	ปริมาณน้ำ (ล้าน ลบ.ม.)	%	น้ำใช้การ (ล้าน ลบ.ม.)	%
1 ก.ค. 68	17,692	66	4,415	33
1 ก.ค. 69 คาดการณ์ TMD	16,749	63	3,472	26

เขื่อนวชิราลงกรณ



ปี	ปริมาณ (ล้าน ลบ.ม.)	%	น้ำใช้การ (ล้าน ลบ.ม.)	%
1 ก.ค. 68	4,994	56	1,982	34
1 ก.ค. 69 คาดการณ์ TMD	3,052	34	40	1

ปริมาณน้ำใช้การ 2 เขื่อนหลัก

1 กรกฎาคม 2568
4,415 ล้าน ลบ.ม.

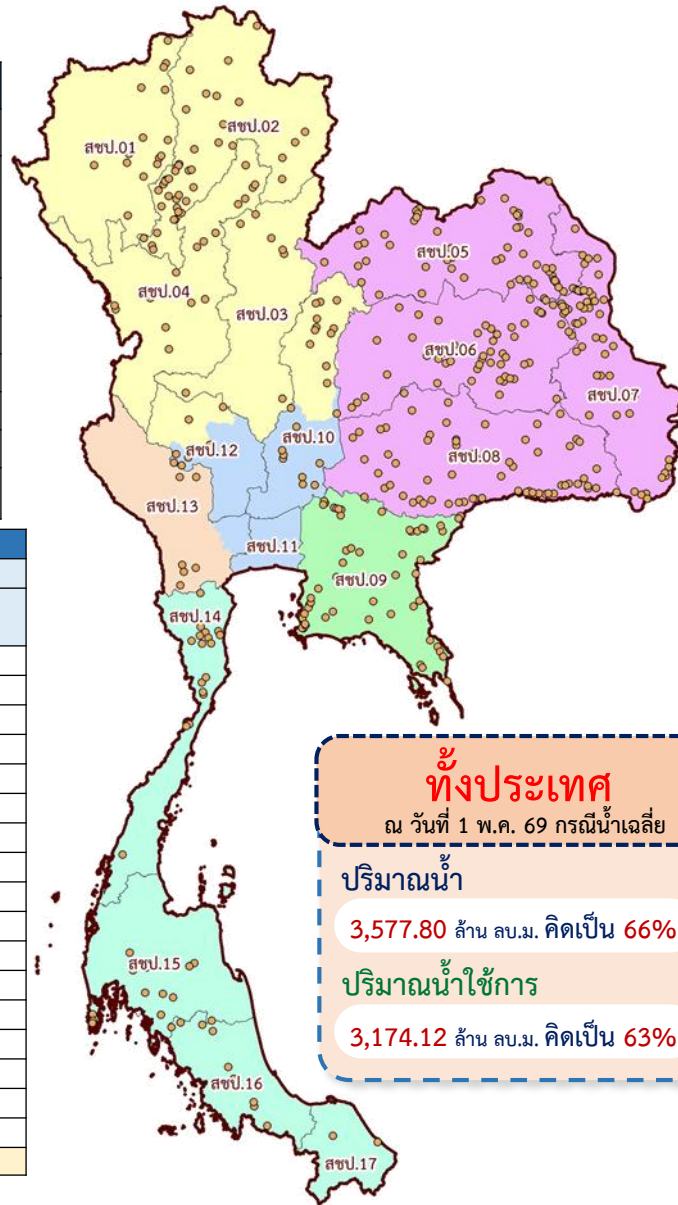
คาดการณ์ 1 กรกฎาคม 2569
3,472 ล้าน ลบ.ม.

คาดการณ์ปริมาณน้ำอ่างเก็บน้ำขนาดกลาง 448 แห่ง ณ วันที่ 1 พ.ค. 2569

สรุปคาดการณ์ปริมาณน้ำ

ภาค	คาดการณ์ปริมาณน้ำ ณ วันที่ 1 พ.ค. 69					
	กรณีน้ำน้อย		กรณีน้ำเฉลี่ย		กรณีน้ำมาก	
	ปริมาณน้ำ (ล้าน ลบ.ม.)	%	ปริมาณน้ำ (ล้าน ลบ.ม.)	%	ปริมาณน้ำ (ล้าน ลบ.ม.)	%
กลาง	315.49	65	339.13	70	362.87	75
ตะวันออก	532.94	52	580.29	57	627.64	62
ตะวันออกเฉียงเหนือ	1,258.54	62	1,357.41	66	1,452.50	71
ใต้	430.78	63	469.34	69	507.90	75
เหนือ	790.66	67	811.63	68	832.60	70
ผลรวมทั้งหมด	3,328.41	62	3,557.80	66	3,783.51	70

สำนักงานชลประทาน	คาดการณ์ปริมาณน้ำ ณ วันที่ 1 พ.ค. 69					
	กรณีน้ำน้อย		กรณีน้ำเฉลี่ย		กรณีน้ำมาก	
	ปริมาณน้ำ (ล้าน ลบ.ม.)	%	ปริมาณน้ำ (ล้าน ลบ.ม.)	%	ปริมาณน้ำ (ล้าน ลบ.ม.)	%
สขป.1	107.71	90	109.98	92	112.25	94
สขป.2	269.85	73	276.50	74	283.15	76
สขป.3	134.63	58	141.90	61	149.17	64
สขป.4	241.83	67	248.26	69	254.70	70
สขป.5	276.23	69	295.74	74	313.77	79
สขป.6	263.77	64	286.37	70	308.85	75
สขป.7	260.40	68	276.93	72	292.00	76
สขป.8	458.14	54	498.37	59	537.87	63
สขป.9	532.94	52	580.29	57	627.64	62
สขป.10	209.58	61	220.05	64	230.44	67
สขป.11	-	-	-	-	-	-
สขป.12	32.29	43	35.66	48	39.21	52
สขป.13	110.26	67	118.41	72	126.56	77
สขป.14	79.46	37	90.32	42	101.44	47
สขป.15	214.88	77	232.19	83	249.46	89
สขป.16	134.27	75	144.38	80	154.26	86
สขป.17	2.17	44	2.45	50	2.73	55
ผลรวมทั้งหมด	3,328.41	62	3,557.80	66	3,783.51	70



สรุปคาดการณ์ปริมาณน้ำใช้การ

ภาค	คาดการณ์ปริมาณน้ำใช้การ ณ วันที่ 1 พ.ค. 69					
	กรณีน้ำน้อย		กรณีน้ำเฉลี่ย		กรณีน้ำมาก	
	ปริมาณน้ำ (ล้าน ลบ.ม.)	%	ปริมาณน้ำ (ล้าน ลบ.ม.)	%	ปริมาณน้ำ (ล้าน ลบ.ม.)	%
กลาง	289.45	63	313.09	68	336.83	74
ตะวันออก	477.34	50	524.69	54	572.04	59
ตะวันออกเฉียงเหนือ	1,102.96	58	1,201.82	64	1,296.91	69
ใต้	377.87	60	416.42	66	454.98	73
เหนือ	697.12	64	718.10	66	739.06	68
ผลรวมทั้งหมด	2,944.73	59	3,174.12	63	3,399.83	68

สำนักงานชลประทาน	คาดการณ์ปริมาณน้ำใช้การ ณ วันที่ 1 พ.ค. 69					
	กรณีน้ำน้อย		กรณีน้ำเฉลี่ย		กรณีน้ำมาก	
	ปริมาณน้ำ (ล้าน ลบ.ม.)	%	ปริมาณน้ำ (ล้าน ลบ.ม.)	%	ปริมาณน้ำ (ล้าน ลบ.ม.)	%
สขป.1	101.24	89	103.51	91	105.78	93
สขป.2	239.74	70	246.39	72	253.04	74
สขป.3	115.82	54	123.09	57	130.36	61
สขป.4	214.58	64	221.01	66	227.45	68
สขป.5	241.50	66	261.00	72	279.04	77
สขป.6	229.75	61	252.36	67	274.84	73
สขป.7	232.01	65	248.55	70	263.62	74
สขป.8	399.69	50	439.92	55	479.42	60
สขป.9	477.34	50	524.69	54	572.04	59
สขป.10	187.07	58	197.54	62	207.93	65
สขป.11	-	-	-	-	-	-
สขป.12	28.29	40	31.66	45	35.21	50
สขป.13	99.83	65	107.98	71	116.13	76
สขป.14	65.32	32	76.18	38	87.30	43
สขป.15	181.06	74	198.37	81	215.64	88
สขป.16	129.37	74	139.48	80	149.37	85
สขป.17	2.12	43	2.40	49	2.68	55
ผลรวมทั้งหมด	2,944.73	59	3,174.12	63	3,399.83	68



8

แนวทางการบริหารจัดการน้ำ ช่วงฤดูแล้งปี 2568/69

8

มาตรการรองรับ ฤดูแล้ง ปี 2568/2569



✓ คณะกรรมการทรัพยากรน้ำแห่งชาติ (กนช.)
เห็นชอบเมื่อวันที่ 3 ธันวาคม 2568

SUPPLY

1 คาดการณ์ซื้อป่า
และแจ้งเตือน
พื้นที่เสี่ยงขาดแคลนน้ำ
(ก่อนและตลอดฤดูแล้ง)



2 สร้างความมั่นคงน้ำ
เพื่อการอุปโภคบริโภค
และการเกษตร
อย่างมีประสิทธิภาพ
(ก่อนและตลอดฤดูแล้ง)




รายละเอียด
8 มาตรการ

DEMAND

3 กำหนดแผนจัดสรรน้ำ
และพื้นที่เพาะปลูกพืชฤดูแล้ง
บริหารจัดการน้ำให้เป็นไปตามลำดับความสำคัญ
การใช้น้ำที่คณะกรรมการลุ่มน้ำกำหนด
(ก่อนและตลอดฤดูแล้ง)

4 เพิ่มประสิทธิภาพการใช้น้ำ
ประหยัดน้ำ และลดการ
สูญเสียน้ำในทุกภาคส่วน
(ก่อนและตลอดฤดูแล้ง)



5 ฝึกระวังและ
แก้ไขคุณภาพน้ำ
(ตลอดฤดูแล้ง)



MANAGEMENT

6 เสริมสร้างความเข้มแข็ง
ด้านการบริหารจัดการน้ำ
ของชุมชน/องค์กรผู้ใช้น้ำ
(ตลอดฤดูแล้ง)



7 สร้างการรับรู้
ประชาสัมพันธ์
(ก่อนและตลอดฤดูแล้ง)



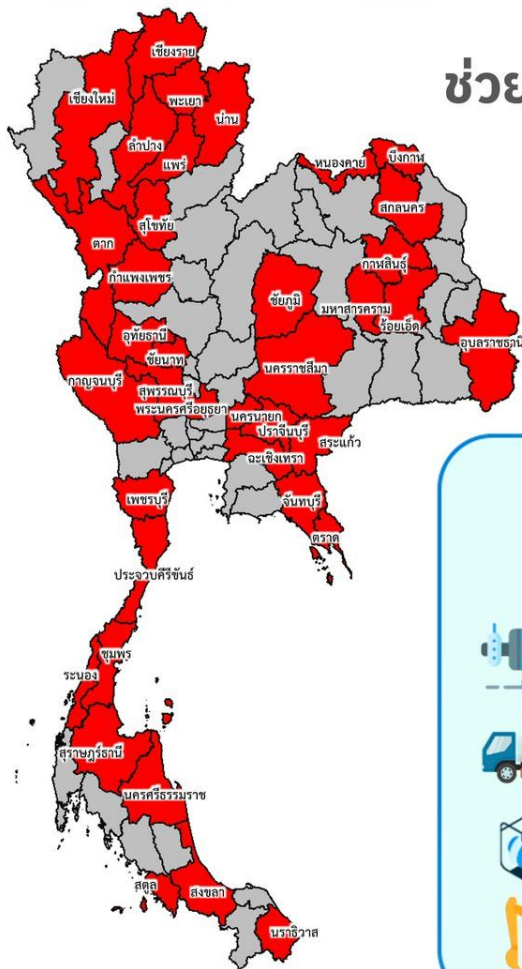
8 ติดตามและประเมิน
ผลการดำเนินการ
(ตลอดและหลังจากสิ้นสุดฤดูแล้ง)





การให้ความช่วยเหลือเครื่องจักร-เครื่องมือ **ฤดูแล้ง ปี 2568/69**

ประจำสัปดาห์ (30 มี.ค. 69 – 5 เม.ย. 69)



ช่วยเหลือ**ประจำสัปดาห์**รวม

38 จังหวัด

ผล

รวมการช่วยเหลือทั้งหมด

274 หน่วย



เครื่องสูบน้ำ **262** เครื่อง

ปริมาณน้ำที่สูบ 31,396,400 ลิตร



รถบรรทุกน้ำ **10** คัน

ปริมาณน้ำ 474,000 ลิตร

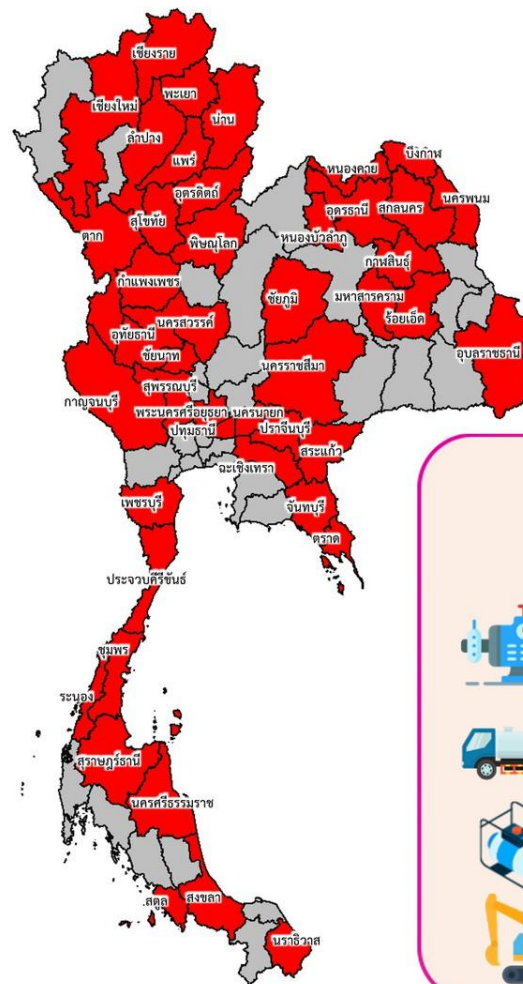


เครื่องผลักดันน้ำ - เครื่อง



เครื่องจักรอื่นๆ **2** หน่วย

สะสม (1 พ.ย. 68 – 5 เม.ย. 69)



ช่วยเหลือ**สะสม**รวม

45 จังหวัด

ผล

รวมการช่วยเหลือทั้งหมด

515 หน่วย



เครื่องสูบน้ำ **491** เครื่อง

ปริมาณน้ำที่สูบ 71,260,304 ลิตร



รถบรรทุกน้ำ **17** คัน

ปริมาณน้ำ 10,912,003 ลิตร



เครื่องผลักดันน้ำ - เครื่อง



เครื่องจักรอื่นๆ **7** หน่วย



ผลการประชาสัมพันธ์สร้างการรับรู้สถานการณ์น้ำและการบริหารจัดการน้ำ

ฤดูแล้ง ปี 2568/69 กรมชลประทาน ระหว่างวันที่ 30 มีนาคม - 5 เมษายน 2569

1. ศูนย์เรียนรู้การเพิ่มประสิทธิภาพการผลิตสินค้าเกษตร (ศพก.)

จำนวน **3** ครั้ง

📢 **สะสม 57** ครั้ง

เกษตรกร **74** คน
สะสม **909** คน



2. คณะกรรมการจัดการชลประทาน (JMC)

จำนวน **-** ครั้ง

📢 **สะสม 155** ครั้ง

เกษตรกร **-** คน
สะสม **8,653** คน



3. กลุ่มผู้ใช้น้ำ

จำนวน **128** ครั้ง

📢 **สะสม 2,105** ครั้ง

เกษตรกร **1,567** คน
สะสม **34,631** คน



3. การประชาสัมพันธ์อื่นๆ

จำนวน **314** ครั้ง

📢 **สะสม 18,284** ครั้ง



ข้อมูลสะสม ตั้งแต่วันที่ 1 พ.ย.68

รวมการประชาสัมพันธ์



จำนวนครั้งการประชาสัมพันธ์ **445** ครั้ง สะสม **20,601** ครั้ง



จำนวนเกษตรกรที่เข้ารับฟังการประชาสัมพันธ์ **1,641** คน สะสม **44,193** คน



กรมชลประทาน



กรมชลประทาน


13 มิถุนายน 2568

 02 669 2560 หรือ  1460

 www.wmsc.rid.go.th/
www.swoc.rid.go.th/

 wmsc.1460@gmail.com

 **SWOC RID**

 อาคาร 99 ปี ม.ล.ชชาติ กำภู
กรมชลประทาน กรุงเทพมหานคร